



**SPRAWOZDANIE Z DZIAŁALNOŚCI
POWIATOWEGO CENTRUM
POMOCY RODZINIE
W ZĄBKOWICACH ŚLĄSKICH
W 2018 ROKU**

ZĄBKOWICE ŚLĄSKIE, MARZEC 2019

Spis treści

1. INFORMACJA O JEDNOSTCE	3
2. RODZINNA PIECZA ZASTĘPCZA	3
3. POROZUMIENIA MIĘDZY POWIATAMI W SPRAWIE POBYTU DZIECI.....	11
W RODZINIE ZASTĘPCZEJ.....	11
4. ODPLATNOŚĆ GMIN ZA POBYT DZIECI W RODZINNEJ PIECZY ZASTĘPCZEJ W ROKU 2018	12
5. ODPLATNOŚĆ RODZICÓW BIOLOGICZNYCH ZA POBYT DZIECI W RODZINNEJ PIECZY ZASTĘPCZEJ	12
6. DOCHODZENIE ŚWIADCZEŃ ALIMENTACYJNYCH	13
7. DZIAŁANIA NA RZECZ ROZWOJU RODZINNEJ PIECZY ZASTĘPCZEJ	13
8. KOORDYNATORZY RODZINNEJ PIECZY ZASTĘPCZEJ	13
9. SPECJALISTYCZNA POMOC PSYCHOLOGICZNA.....	16
10. DZIAŁANIA INTEGRACYJNE	16
11. GRUPA WSPARCIA	16
12. PROGRAMY MINISTERSTWA PRACY I POLITYKI SPOŁECZNEJ	16
13. SZKOLENIA DLA RODZIN ZASTĘPCZYCH.....	16
14. KOLONIE DLA DZIECI I MŁODZIEŻY Z RODZIN ZASTĘPCZYCH	17
15. INSTYTUCJONALNA PIECZA ZASTĘPCZA	17
16. KIEROWANIE DO INSTYTUCJONALNEJ PIECZY ZASTĘPCZEJ	18
17. KIEROWANIE DO INSTYTUCJONALNEJ PIECZY ZASTĘPCZEJ – POROZUMIENIA	18
18. ODPLATNOŚĆ GMIN ZA POBYT DZIECI W INSTYTUCJONALNEJ PIECZY ZASTĘPCZEJ	19
19. ODPLATNOŚĆ RODZICÓW BIOLOGICZNYCH ZA POBYT DZIECI W INSTYTUCJONALNEJ PIECZY ZASTĘPCZEJ	19
20. REALIZACJA POWIATOWEGO PROGRAMU ROZWOJU PIECZY ZASTĘPCZEJ DLA POWIATU ZĄBKOWICKIEGO W 2018 ROKU.....	20
21. KIEROWANIE DO DOMÓW POMOCY SPOŁECZNEJ I OŚRODKA INTERWENCJI KRYZYSOWEJ W BARDZIE.....	24
22. KONTROLE.....	25
23. POMOC REPATRIANTOM	25
24. REHABILITACJA ZAWODOWA I SPOŁECZNA OSÓB NIEPEŁNOSPRAWNYCH.....	26
24.1. Dofinansowanie turnusów rehabilitacyjnych dla dorosłych, dzieci i młodzieży.	26
24.2. Dofinansowanie likwidacji barier architektonicznych w komunikowaniu się i technicznych dla indywidualnych osób niepełnosprawnych.	29

24.3. Dofinansowanie kosztów działalności warsztatów terapii zajęciowej przy Domu Pomocy Społecznej w Opolnicy i Henrykowie.....	32
24.4. Dofinansowanie sportu, kultury, rekreacji i turystyki osób niepełnoprawnych.....	32
24.5. Dofinansowanie zaopatrzenie w sprzęt rehabilitacyjny, przedmioty ortopedyczne i środki pomocnicze dla dorosłych osób niepełnosprawnych dzieci i młodzieży niepełnosprawnej.....	33
25. REALIZACJA PROGRAMU PFRON „AKTYWNY SAMORZĄD” I PROGRAMU WYRÓWNYWANIA RÓŻNIC MIĘDZY REGIONAMI III	36
26. ORZECZNICTWO W SPRAWIE OSÓB NIEPEŁNOSPRAWNYCH.....	39
27. REALIZACJA W 2018 R. POWIATOWEGO PROGRAMU PRZECIWDZIAŁANIA PRZEMOCY W RODZINIE ORAZ OCHRONY OFIAR PRZEMOCY W RODZINIE DLA POWIATU ZĄBKOWICKIEGO NA LATA 2016 – 2019.....	39
27.1. Działania edukacyjne wobec rodzin (dorosłych, młodzieży, dzieci) na temat przeciwdziałania przemocy w rodzinie.	39
27.2. Działania Ośrodka Interwencji Kryzysowej.	43
27.3. Realizacja Powiatowego Programu Oddziaływań Korekcyjno - Edukacyjnych dla Osób Stosujących Przemoc w Rodzinie.....	46
28. WYKAZ POTRZEB Z ZAKRESU REALIZACJI USTAWY O WSPIERANIU RODZINY I SYSTEMIE PIECZY ZASTĘPCZEJ.....	46

1. INFORMACJA O JEDNOSTCE

Powiatowe Centrum Pomocy Rodzinie w Ząbkowicach Śl. będące powiatową jednostką organizacyjną, w ramach swoich zadań statutowych realizuje zarówno zadania określone ustawą z dnia 12 marca 2004 r. o pomocy społecznej (Dz. U. z 2018 r. poz. 1508 ze zm.) ustawą z dnia 27 sierpnia 1997 r. o rehabilitacji zawodowej, społecznej i zatrudnianiu osób niepełnosprawnych (Dz. U. z 2018 r. poz. 511 ze zm.) o przeciwdziałaniu przemocy w rodzinie (Dz. U. z 2015 r. poz. 1390 ze zm.), od 1 stycznia 2012 r. realizowane są zadania określone ustawą o wspieraniu rodziny i systemie pieczy zastępczej (Dz. U. z 2018 r. poz. 998 ze zm.).

W Powiatowym Centrum Pomocy Rodzinie w 2018 roku zatrudnionych było, w przeliczeniu na etaty, 14 osób na następujących stanowiskach:

- 1) dyrektor,
- 2) główny księgowy,
- 3) stanowisko do spraw księgowych i płac,
- 4) stanowisko do spraw kadrowych i organizacyjnych,
- 5) stanowisko do spraw realizacji świadczeń,
- 6) stanowisko do spraw odpłatności za pobyt dzieci w pieczy zastępczej,
- 7) stanowisko do spraw rehabilitacji społecznej osób niepełnosprawnych,
- 8) stanowisko do spraw turnusów rehabilitacyjnych i obsługi sekretariatu,
- 9) stanowisko do spraw tworzenia i koordynacji programów w zakresie rozwiązywania problemów społecznych,
- 10) zespół do spraw rodzinnej pieczy zastępczej w skład którego wchodzi:
 - a) koordynatorzy rodzinnej pieczy zastępczej – 2 osoby,
 - b) pracownik socjalny,
 - c) psycholog,
- 11) stanowisko pomocy administracyjnej

Bezpośredni nadzór nad poszczególnymi stanowiskami sprawuje Dyrektor Centrum.

2. RODZINNA PIECZA ZASTĘPCZA

Z dniem 1 stycznia 2012 r. weszła w życie ustawa z dnia 9 czerwca 2011 r. o wspieraniu rodziny i systemie pieczy zastępczej (Dz. U. z 2018 r. poz. 998 ze zm.), które nałożyła na powiaty realizację szeregu zadań w zakresie zapewnienia stosownej opieki dzieciom znajdującym się w kryzysowej sytuacji rodzinnej.

Zgodnie z art. 76. w/cyt ustawy organizatorem rodzinnej pieczy zastępczej jest wyznaczona przez starostę jednostka organizacyjna powiatu lub podmiot, któremu powiat zlecił realizację tego zadania na podstawie art. 190 tejże ustawy.

Starosta Ząbkowicki w dniu 23.09.2011 r. wyznaczył Powiatowe Centrum Pomocy Rodzinie w Ząbkowicach Śląskich na organizatora pieczy zastępczej na terenie naszego powiatu.

Do zadań organizatora rodzinnej pieczy zastępczej należy w szczególności:

- 1) prowadzenie naboru kandydatów do pełnienia funkcji rodziny zastępczej zawodowej, rodziny zastępczej niezawodowej lub prowadzenia rodzinnego domu dziecka;

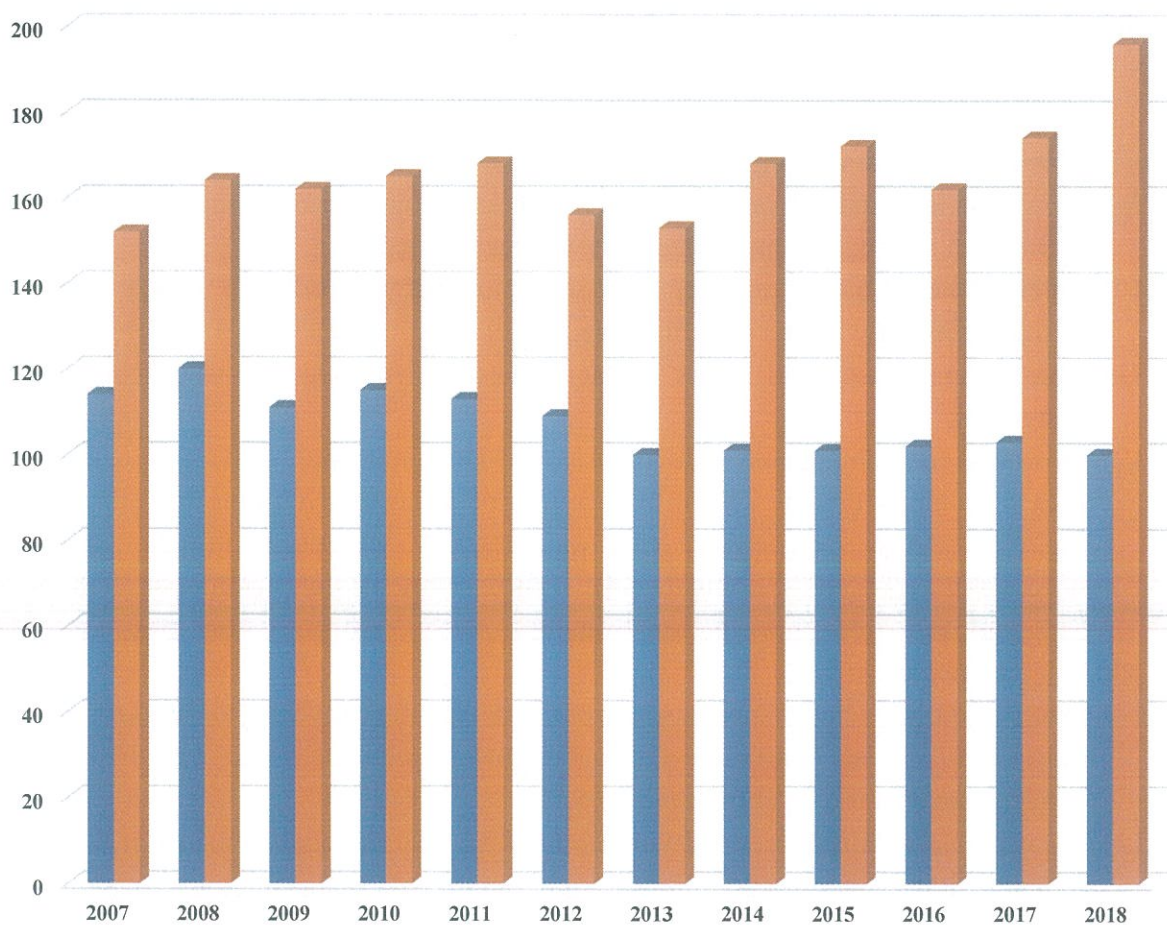
- 2) kwalifikowanie osób kandydujących do pełnienia funkcji rodziny zastępczej lub prowadzenia rodzinnego domu dziecka oraz wydawanie zaświadczeń kwalifikacyjnych zawierających potwierdzenie ukończenia szkolenia, opinię o spełnianiu warunków i ocenę predyspozycji do sprawowania pieczy zastępczej;
- 3) organizowanie szkoleń dla kandydatów do pełnienia funkcji rodziny zastępczej lub prowadzenia rodzinnego domu dziecka;
- 4) organizowanie szkoleń dla kandydatów do pełnienia funkcji dyrektora placówki opiekuńczo-wychowawczej typu rodzinnego, wydawanie świadectw ukończenia tych szkoleń oraz opinii dotyczącej predyspozycji do pełnienia funkcji dyrektora i wychowawcy w placówce opiekuńczo-wychowawczej typu rodzinnego;
- 5) zapewnianie rodzinom zastępczym oraz prowadzącym rodzinne domy dziecka szkoleń mających na celu podnoszenie ich kwalifikacji, biorąc pod uwagę ich potrzeby;
- 6) zapewnianie pomocy i wsparcia osobom sprawującym rodzinną pieczę zastępczą, w szczególności w ramach grup wsparcia oraz rodzin pomocowych;
- 7) organizowanie dla rodzin zastępczych oraz prowadzących rodzinne domy dziecka pomocy wolontariuszy;
- 8) współpraca ze środowiskiem lokalnym, w szczególności z powiatowym centrum pomocy rodzinie, ośrodkiem pomocy społecznej, sądami i ich organami pomocniczymi, instytucjami oświatowymi, podmiotami leczniczymi, a także kościołami i związkami wyznaniowymi oraz z organizacjami społecznymi;
- 9) prowadzenie poradnictwa i terapii dla osób sprawujących rodzinną pieczę zastępczą i ich dzieci oraz dzieci umieszczonych w pieczy zastępczej;
- 10) zapewnianie pomocy prawnej osobom sprawującym rodzinną pieczę zastępczą, w szczególności w zakresie prawa rodzinnego;
- 11) dokonywanie okresowej oceny sytuacji dzieci przebywających w rodzinnej pieczy zastępczej;
- 12) prowadzenie działalności diagnostyczno-konsultacyjnej, której celem jest pozyskiwanie, szkolenie i kwalifikowanie osób zgłaszających gotowość do pełnienia funkcji rodziny zastępczej zawodowej, rodziny zastępczej niezawodowej oraz prowadzenia rodzinnego domu dziecka, a także szkolenie i wspieranie psychologiczno-pedagogiczne osób sprawujących rodzinną pieczę zastępczą oraz rodziców dzieci objętych tą pieczę;
- 13) przeprowadzanie badań pedagogicznych i psychologicznych oraz analizy, o której mowa w art. 42 ust. 7, dotyczących kandydatów do pełnienia funkcji rodziny zastępczej lub prowadzenia rodzinnego domu dziecka;
- 14) zapewnianie rodzinom zastępczym zawodowym i niezawodowym oraz prowadzącym rodzinne domy dziecka poradnictwa, które ma na celu zachowanie i wzmocnienie ich kompetencji oraz przeciwdziałanie zjawisku wypalenia zawodowego;
- 15) przedstawianie staroście i radzie powiatu corocznego sprawozdania z efektów pracy;
- 16) zgłaszanie do ośrodków adopcyjnych informacji o dzieciach z uregulowaną sytuacją prawną, w celu poszukiwania dla nich rodzin przysposabiających;
- 17) organizowanie opieki nad dzieckiem, w przypadku gdy rodzina zastępcza albo prowadzący rodzinny dom dziecka okresowo nie może sprawować opieki, w szczególności z powodów zdrowotnych lub losowych albo zaplanowanego wypoczynku.

W ramach tych zadań Centrum Pomocy Rodzinie organizuje opiekę w rodzinach zastępczych, wypłaca świadczenia pieniężne związane ze sprawowaniem pieczy zastępczej nad dziećmi, organizuje szkolenia i wsparcie dla rodzin zastępczych, dokonuje oceny sytuacji dzieci i rodzin, zgłasza dzieci do adopcji z uregulowaną sytuacją prawną, ustala odpłatność rodziców biologicznych za pobyt dzieci w pieczy zastępczej.

W roku 2018 na terenie Powiatu funkcjonowało **100 rodzin zastępczych**, w których opiekę znalazło **196 dzieci**.

W 2018 roku utworzonych zostało przez sądy rodzinne **10 rodzin zastępczych** dla **25 dzieci** z terenu naszego powiatu.

Liczba rodzin zastępczych oraz dzieci w nich umieszczonych w latach 2007 – 2018 (wg stanu na dzień 31.12.2018 r.)



■ Liczba rodzin zastępczych 2007 - 114, 2008 - 120, 2009 - 111, 2010 - 115, 2011 - 113, 2012 - 109, 2013 - 100, 2014 - 101, 2015 - 101, 2016 - 102, 2017 - 103, 2018 - 100

■ Liczba dzieci w rodzinach 2007 - 152, 2008 - 164, 2009 - 162, 2010 - 165, 2011 - 168, 2012 - 156, 2013 - 153, 2014 - 168, 2015 - 172, 2016 - 162, 2017 - 174, 2018 - 196

Liczba rodzin zastępczych (wg stanu na dzień 31.12.2018 r.):

Liczba rodzin ze względu na ilość dzieci się w nich wychowujących				Rodziny zastępcze ogółem
1 dziecko	2 dzieci	3 dzieci	4 i więcej dzieci	
62	16	10	12	100

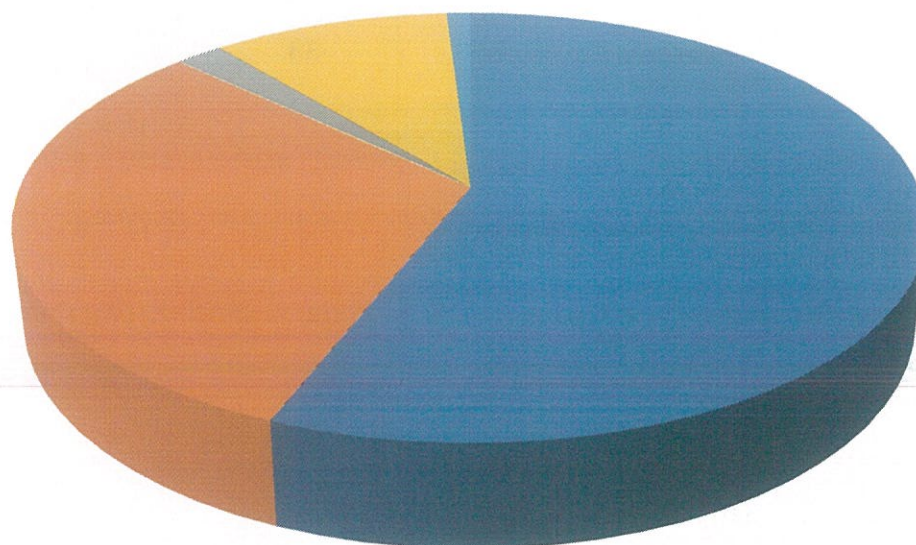
Status rodzinny osób pełniących funkcję rodziców zastępczych (wg stanu na dzień 31.12.2018 r.):

- Małżeństwa - **64**
- Osoby samotne - **36**

w tym:

- rodziny zastępcze spokrewnione - **56**
- rodziny zastępcze niezawodowe - **31**
- rodziny zastępcze zawodowe pełniące rolę pogotowia rodzinnego - **2**
- rodziny zastępcze zawodowe - **10**
- rodzinne domy dziecka - **1**

Podział rodzin zastępczych (wg stanu na dzień 31.12.2018 r.):



- Rodziny zastępcze spokrewnione (56)
- Rodziny zastępcze niezawodowe (31)
- Pogotowia rodzinne (2)
- Rodziny zastępcze zawodowe (10)
- Rodzinne domy dziecka (1)

W 2018 roku w rodzinach zastępczych pełniących funkcję pogotowia rodzinnego umieszczonych zostało 10 dzieci, do czasu wyjaśnienia ich sytuacji prawnej. Na terenie powiatu ząbkowickiego w 2018 r. funkcjonowały 2 pogotowia rodzinne, jedno w Henrykowie (od 2003) i jedno w Braszowicach (od 2015).

Struktura wiekowa osób pełniących funkcję rodziców zastępczych
(wg stanu na dzień 31.12.2018 r.):

Wiek	20-30 lat	31-40 lat	41-50 lat	51-60 lat	61-70 lat	71 lat i więcej
Liczba osób	4	14	28	24	23	7

Struktura wiekowa dzieci, przebywających w rodzinach zastępczych
(wg stanu na dzień 31.12.2018 r.):

Wiek	0-3 lat	4-6 lat	7-13 lat	14-18 lat	19-25 lat	RAZEM	Dzieci z zasiłkiem pielęgnacyjnym
Liczba dzieci	8	17	64	75	32	196	27

Wysokość pomocy finansowej wypłacanej w 2018 r. rodzicom zastępczym na powierzone im dzieci (wg stanu na dzień 31.12.2018 r.):

	średnio 60% podstawy (1.772 zł) 1.033,20 zł*	694 zł** (rodziny spokrewnione)	1052 zł** (rodziny niezawodowe)	1052 zł** (rodziny zawodowe)	RAZEM w 2018 r.
Liczba dzieci, którym przysługuje świadczenie w zależności od wieku i stanu i stanu zdrowia	15 13 - z rodzin spokrewnione 2 - z rodzin niezawodowe	72	38	71 (w tym 10 w pogotowiacz rodzinnych i 9 w rodzinnym domu dziecka)	196

* Kwota świadczenia wypłacana od 1 stycznia 2012 r. rodzinom spokrewnionym i niezawodowym na podstawie ustawy o pomocy społecznej

** Kwota wypłacana na podstawie ustawy o wspieraniu rodziny i systemie pieczy zastępczej

Dzieci które opuściły rodziny zastępcze do 18 r. życia w 2018 r. (wg stanu na dzień 31.12.2018 r.):

- powróciły do rodziny naturalnej	-	1
- przekazane do adopcji	-	3
- umieszczone w placówce opiekuńczo-wychowawczej	-	0
- umieszczone w innej rodzinie zastępczej	-	5
- umieszczone w pogotowiu opiekuńczym	-	0

Liczba dzieci które pozostały w rodzinie zastępczej po uzyskaniu pełnoletniości - kontynuują naukę (wg stanu na dzień 31.12.2018 r.) – 27 osób.

Usamodzielnienia i kontynuacja nauki (wg stanu na dzień 31.12.2018 r.):

- liczba pełnoletnich wychowanków rodzin zastępczych kontynuujących naukę - 21
- osoby, które otrzymały usamodzielnienie - 3
- osoby, które otrzymały zagospodarowanie - 2

W 2018 r. ze środków własnych powiatu na świadczenia pieniężne dla rodzin zastępczych i wychowanków placówek opiekuńczo-wychowawczych wydatkowano kwotę 3.936.478,18 + 222.821,50 zł wydatki na dzieci znajdujące się na terenie innych powiatów.

Łącznie 4.159.299,68 zł z tego na:

- 1) udzielanie świadczeń na pokrycie kosztów utrzymania dzieci w rodzinach zastępczych 1.917.553,15 zł,
- 2) udzielanie pomocy pieniężnej na kontynuację nauki pełnoletnim osobom opuszczającym rodziny zastępcze w kwocie 93.194,66 zł dla 21 podopiecznych (kwota miesięczna 500 zł, po waloryzacji od 1 czerwca 2018 r. kwota miesięczna 526 zł.),
- 3) wypłacono pomoc na kontynuację nauki dla 20 usamodzielnianych wychowanków placówek opiekuńczo – wychowawczych oraz MOS-ów, MOW-ów, SOSZW (ustawa o wspieraniu rodziny i systemie pieczy zastępczej oraz ustawy o pomocy społecznej) w łącznej kwocie 81.758,56 zł. Miesięczne świadczenie wynosiło 516,60 zł., od 1 października 2018 r. 528,90 zł. z ustawy o pomocy społecznej i 500 zł. do maja, od 1 czerwca 2018 r. 526 zł. z ustawy o pieczy zastępczej). Ponadto wypłacono 2 świadczenia pieniężne na usamodzielnienie w kwocie łącznej 13.878,00 zł (maksymalna kwota świadczenia 6.939 zł) oraz 2 świadczenia pieniężne na zagospodarowanie w kwocie łącznej 4.500 zł.
- 4) na jednorazową pomoc pieniężną związaną z przyjęciem dziecka do rodziny zastępczej wydano kwotę 18.215,00 zł dla 10 dzieci (maks. kwota 2.665,00 zł),
- 5) w 2018 r. na wynagrodzenia dla 12 zawodowych rodzin zastępczych oraz dla 1 Rodzinnego Domu Dziecka, dla 7 osób do pomocy w rodzinie oraz na umowę zlecenie dla koordynatora rodzinnej pieczy zastępczej wydatkowano kwotę 544.530,73 zł i wynagrodzenie dwóch koordynatorów rodzinnej pieczy zastępczej zatrudnionych na umowę o pracę, dodatkowe wynagrodzenie roczne za 2018 r. – 82.389,74 zł, obsługa programu Rodzina 500+ – 7.880,20 zł z pochodnymi oraz składki na ZUS w wysokości 98.798,64 zł i Fundusz Pracy – 12.350,87 zł,
- 6) pomoc na usamodzielnienie i zagospodarowanie dla wychowanków rodzin zastępczych 18.179 zł (3 świadczenia na usamodzielnienie – 13.879 zł i 2 świadczenia na zagospodarowanie – 4.300 zł),
- 7) porozumienia - zwrot świadczeń dla powiatów na terenie których przebywają w rodzinach zastępczych dzieci z terenu naszego powiatu – 222.821,50 zł (18 dzieci),
- 8) pomoc finansową na podniesienie standardów usług dla 10 zawodowych rodzin zastępczych głównie na remont lokalu mieszkalnego (łącznie 19.581,40 zł), dofinansowanie wypoczynku letniego dla 33 dzieci w zawodowych rodzinach zastępczych 29.821,60 zł (średnio 903,68 zł na dziecko), dofinansowanie do utrzymania lokalu mieszkalnego dla rodzin zastępczych zawodowych posiadających więcej niż troje dzieci 83.878,13 zł, szkolenia rodzin zastępczych – 2.500 zł, organizacja III Powiatowego Pikniku Rodzin Zastępczych – 20.011,08 zł, materiały promocyjne i ogłoszenia prasowe – 10.955,88 zł.
- 9) uczestnictwo wychowanków rodzin zastępczych i placówek opiekuńczo – wychowawczych w strefie kibica podczas meczu towarzyskiego Polska – Senegal na Stadionie Narodowym w Warszawie – transport 4.000 zł.

Liczba rodzin zastępczych z podziałem na typy i uwzględnieniem kwot przeznaczonych na ich funkcjonowanie (w ujęciu rocznym):

Typ rodziny zastępczej	Liczba rodzin zastępczych w 2018 r.	Liczba dzieci w rodzinach zastępczych w 2018 r.	Łączna wysokość świadczeń dla rodzin zastępczych w 2018 r. (bez 500+)	Wysokość wynagrodzenia z tyt. pełnienia funkcji rodziny zastępczej w 2018 r. (z pochodnymi)
Rodziny zastępcze spokrewnione	56	85	680.921,60 zł	-
Rodziny zastępcze niezawodowe	31	40	434.233,74 zł	-
Rodziny zastępcze zawodowe w tym pogotowia rodzinne oraz Rodzinny Dom Dziecka	13	71	636.293,68 zł	493.340,36 zł
Razem	100	196	1.751.449,02 zł	493.340,36 zł

Łącznie w 2018 r. wydano 341 decyzji administracyjnych na bieżące świadczenia dla rodzin zastępczych.

Program Rodzina 500+

Powiat Ząbkowicki w 2018 r. realizował zadania wynikające z Programu Rodzina 500 plus. W 2018 r. wypłacono w formie dodatków wychowawczych (dla wszystkich dzieci) świadczenia dla rodzin zastępczych spokrewnionych – 354.763,87 zł, dla rodzin zastępczych niezawodowych – 170.500,00 zł, dla rodzin zawodowych – 241.868,89 zł. oraz dla rodzinnego domu dziecka – 20.887,09 zł. Łącznie na ten cel przeznaczono **788.019,85 zł**. Na obsługę otrzymano 7.880,20 zł.

Placówki opiekuńczo-wychowawcze typu rodzinnego otrzymywały wsparcie w ramach ww. Programu w formie dodatku do zryczałtowanej kwoty przysługującej na każde dziecko w kwocie 500 zł. W 2018 r. dla 41 dzieci wypłacono łącznie **230.016,13 zł**. Na obsługę tego zadania otrzymano 2.300,16 zł.

Wydano łącznie 215 decyzji w tym:

- 159 decyzji przyznających dodatek wychowawczy dla dzieci przebywających w rodzinach zastępczych oraz Rodzinnym Domu Dziecka,
- 56 decyzji przyznających dodatek do zryczałtowanej kwoty dla dzieci przebywających w placówkach opiekuńczo – wychowawczych typu rodzinnego.

Program Dobry Start 300 +

Powiat Ząbkowicki w 2018 r. realizował zadania wynikające z Rozporządzenia Rady Ministrów z dnia 30 maja 2018 r. w sprawie szczegółowych warunków realizacji rządowego programu „Dobry start”. W 2018 r. wypłacono łącznie 163 świadczenia na kwotę **48.900,00 zł**. Na obsługę otrzymano **1.630,00 zł**.

Usamodzielnienia i kontynuacja nauki - wychowankowie rodzin zastępczych (w ujęciu rocznym)

Rodzaj pomocy pieniężnej dla pełnoletnich wychowanków rodzin zastępczych	Liczba pełnoletnich wychowanków rodzin zastępczych objętych pomocą w 2018 r.	Łączna wysokość świadczeń w 2018 r.
Pomoc pieniężna na kontynuowanie nauki	21	93.194,66 zł
Pomoc pieniężna na usamodzielnienie	3	13.879,00 zł
Pomoc pieniężna na zagospodarowanie w postaci rzeczowej	2	4.300,00 zł
Razem	X	111.373,66 zł

Usamodzielnienia i kontynuacja nauki - wychowankowie placówek opiekuńczo - wychowawczych (w ujęciu rocznym)

Rodzaj pomocy pieniężnej dla pełnoletnich wychowanków placówek opiekuńczo-wychowawczych	Liczba pełnoletnich wychowanków placówek opiekuńczo - wychowawczych objętych pomocą w 2018 r.	Łączna wysokość świadczeń w 2018 r.
Pomoc pieniężna na kontynuowanie nauki	17	70.014,52 zł
Pomoc pieniężna na usamodzielnienie	2	13.878,00 zł
Pomoc pieniężna na zagospodarowanie w postaci rzeczowej	2	4.500 zł
Razem	X	88.392,52 zł

Usamodzielnienia i kontynuacja nauki - wychowankowie placówek MOW, MOS, ZP, OSW, SOSW (w ujęciu rocznym)

Rodzaj pomocy pieniężnej dla pełnoletnich wychowanków placówek (z pomocy społecznej)	Liczba pełnoletnich wychowanków objętych pomocą w 2018 r.	Łączna wysokość świadczeń w 2018 r.
Pomoc pieniężna na kontynuowanie nauki	3	11.744,04 zł

Pomoc pieniężna na usamodzielnienie	0	0,00 zł
Pomoc pieniężna na zagospodarowanie w postaci rzeczowej	0	0,00 zł
Razem	X	11.744,04 zł

3. POROZUMIENIA MIĘDZY POWIATAMI W SPRAWIE POBYTU DZIECI W RODZINIE ZASTĘPCZEJ

Wejście w życie ustawy z dnia 9 czerwca 2011 r. o wspieraniu rodziny i systemie pieczy zastępczej spowodowało konieczność podpisania przez Powiat Ząbkowicki porozumień dotyczących umieszczenia dzieci w rodzinnej pieczy zastępczej w oparciu o art. 191 ust. 1 i ust. 4. Stąd też zawarto 29 porozumień, w tym 11 porozumień w sprawie dzieci pochodzących z innych powiatów, a przebywających w rodzinach zastępczych na terenie Powiatu Ząbkowickiego oraz 18 porozumień w sprawie dzieci pochodzących z terenu Powiatu Ząbkowickiego a umieszczonych w rodzinach zastępczych poza terenem naszego powiatu.

W 2018 roku 18 dzieci pochodzących z terenu Powiatu Ząbkowickiego przebywało w rodzinach zastępczych na terenie innych powiatów, stąd też łączna kwota wydatków z tego tytułu poniesionych przez Powiat Ząbkowicki wyniosła w 2018 roku 222.821,50 zł.

Głównymi powodami umieszczania dzieci w rodzinach zastępczych poza Powiatem Ząbkowickim były:

- występowanie krewnych zamieszkujących miejscowości poza terenem powiatu ząbkowickiego z wnioskami o umieszczenie dzieci w ich rodzinach,
- występowanie osób przeszkolonych przez wyspecjalizowane ośrodki w zakresie pełnienia funkcji rodziny zastępczej lub adopcyjnej. W tych rodzinach umieszczane są dzieci, które mają szansę na pobyt w rodzinach adopcyjnych.

Analogicznie przedstawiała się sytuacja w przypadku przyjęcia dziecka z innego powiatu i umieszczenia go w rodzinie funkcjonującej na terenie naszego powiatu. Z prowadzonej przez PCPR statystyki wynika, że w 2018 r. 11 dzieci pochodzących z innych powiatów przebywało w rodzinach zastępczych funkcjonujących na terenie powiatu ząbkowickiego.

Zobowiązania innych powiatów na rzecz Powiatu Ząbkowickiego z tytułu opłat za pobyt dzieci w rodzinach zastępczych wynosiły 86.000,32 zł, co stanowiło dochód powiatu. Wysokość wydatków i dochodów z ww. tytułu determinowana jest przez liczbę dzieci, ich wiek, stan zdrowia oraz rodzaj rodziny zastępczej.

Porozumienia z innymi powiatami dot. dzieci umieszczonych w rodzinach zastępczych

Miejsce umieszczenia dziecka w rodzinie zastępczej	Liczba umieszczonych dzieci	Wydatki/dochody w zł
Dzieci pochodzące z innych powiatów przebywających w rodzinach zastępczych na terenie Powiatu Ząbkowickiego	11	86.000,32 zł

Dzieci pochodzące z terenu Powiatu Ząbkowickiego umieszczone w rodzinach zastępczych na terenie innych powiatów	18	222.821,50 zł
---	----	---------------

4. ODPLATNOŚĆ GMIN ZA POBYT DZIECI W RODZINNEJ PIECZY ZASTĘPCZEJ W ROKU 2018

W myśl art. 191 ust. 9 ustawy z dnia 9 czerwca 2011 r. o wspieraniu rodziny i systemie pieczy zastępczej: „w przypadku umieszczenia dziecka w rodzinie zastępczej (...) gmina właściwa ze względu na miejsce zamieszkania dziecka przed umieszczeniem go po raz pierwszy w pieczy zastępczej ponosi odpowiednio wydatki o których mowa w ust. 1 pkt 1 w wysokości 10% wydatków na opiekę i wychowanie dziecka - w pierwszym roku pobytu dziecka w pieczy zastępczej, w wysokości 30% w drugim roku oraz 50% w trzecim roku i następnym latach pobytu dziecka w pieczy zastępczej”.

W oparciu o powyższy zapis PCPR obciążało w 2018 r. gminy w następujących wysokościach:

Gmina	Ogółem kwota	Ilość dzieci
Bardo	38.612,16 zł	11
Złoty Stok	98.572,06 zł	16
Kamieniec Ząbkowicki	8.051,99 zł	3
Stoszowice	19.591,77 zł	5
Ząbkowice Śląskie	81.222,14 zł	19
Ziębice	111.605,10 zł	31
Cieplowody	6.201,84 zł	3
ŁĄCZNIE	363.857,06 zł	88

Łącznie w 2018 r. wystawiono 632 noty księgowe obciążające gminy za pobyt dzieci w rodzinach zastępczych oraz placówkach opiekuńczo – wychowawczych.

5. ODPLATNOŚĆ RODZICÓW BIOLOGICZNYCH ZA POBYT DZIECI W RODZINNEJ PIECZY ZASTĘPCZEJ

W 2018 wydano 141 decyzji administracyjnych regulujących odpłatność rodziców biologicznych, za pobyt dzieci w rodzinach zastępczych zgodnie z ustawą o wspieraniu rodziny i systemie pieczy zastępczej oraz uchwałą Nr XXIII/113/2012 Rady Powiatu Ząbkowickiego z dnia 28 czerwca 2012 r. w sprawie szczegółowych warunków umarzania w całości lub części, łącznie z odsetkami, odroczenie terminu płatności, rozłożenia na raty lub odstąpienia od ustalenia opłaty za pobyt dzieci w pieczy zastępczej w tym:

- 124 decyzji o odstąpieniu od ustalenia odpłatności,
- 8 decyzji uchylających/zmieniających,
- 7 decyzji stwierdzających wygaśnięcie,

- 2 decyzje umarzające odpłatność.

Łącznie z tytułu odpłatności za pobyt dzieci w rodzinie zastępczej uzyskano kwotę 1.950,00 zł.

6. DOCHODZENIE ŚWIADCZEŃ ALIMENTACYJNYCH

Na podstawie art. 38 ust. 2 ustawy z dnia 9 czerwca 2011 r. o wspieraniu rodziny i systemie pieczy zastępczej (Dz. U. z 2018 r. poz. 998 ze zm.) kierownik powiatowego centrum pomocy rodzinie powiatu obowiązany do finansowania pobytu dziecka w pieczy zastępczej jest obowiązany dochodzić świadczeń alimentacyjnych, w przypadku gdy od umieszczenia dziecka w pieczy zastępczej upłynął rok.

Powiatowe Centrum Pomocy Rodzinie w 2018 r. wytoczyło **22 powództwa** w stosunku do rodziców biologicznych o zasądzenie świadczeń alimentacyjnych na rzecz dzieci przebywających w pieczy zastępczej na ogólną kwotę **2.850,00 zł**.

7. DZIAŁANIA NA RZECZ ROZWOJU RODZINNEJ PIECZY ZASTĘPCZEJ

Powiatowe Centrum Pomocy Rodzinie realizując politykę prorodzinną swoje działania w ostatnich latach ukierunkowało na pozyskiwanie zawodowych rodzin zastępczych realizując tym samym założenia Powiatowego Programu Rozwoju Pieczy Zastępczej dla Powiatu Ząbkowickiego na lata 2016-2018. Od 2001 do 2016 roku powstało 12 rodzin zawodowych w tym 2 pełniące funkcje pogotowia rodzinnego. W ostatnich latach przebywało w zawodowych rodzinach zastępczych średniomiesięcznie 47 dzieci. W celu pozyskiwania kolejnych kandydatów na rodziny zastępcze tutaj Centrum kontynuuje co roku kampanię w formie m.in. artykułów prasowych, plakatów i ulotek. Promocja rodzicielstwa zastępczego odbywała się również poprzez organizację imprez, takich jak Piknik Rodzin Zastępczych organizowany w miesiącu czerwcu oraz spotkania integracyjne dla zawodowych rodzin zastępczych. W 2018 r. jedna osoba została przeszkolona i przygotowana do pełnienia funkcji niezawodowej rodziny zastępczej przez Ośrodek Adopcyjny we Wrocławiu (szkolenie nie wymagało nakładów finansowych po stronie Powiatu).

8. KOORDYNATORZY RODZINNEJ PIECZY ZASTĘPCZEJ

W Powiatowym Centrum Pomocy Rodzinie zatrudnionych jest trzech koordynatorów rodzinnej pieczy zastępczej oraz psycholog.

Zadania koordynatora rodzinnej pieczy zastępczej:

- 1) udzielanie pomocy rodzinom zastępczym i prowadzącym rodzinne domy dziecka w realizacji zadań wynikających z pieczy zastępczej,
- 2) przygotowanie, we współpracy z asystentem rodziny i odpowiednio rodziną zastępczą lub prowadzącym rodzinny dom dziecka, planu pomocy dziecku,
- 3) opiniowanie zasadności dalszego pobytu dziecka w pieczy zastępczej,
- 4) wydawanie opinii w oparciu o wnioski zespołu ds. pieczy zastępczej o możliwości umieszczenia w rodzinie zastępczej większej liczby dzieci,
- 5) wydawanie opinii w oparciu o wnioski zespołu ds. pieczy zastępczej o spełnianiu warunków do pełnienia funkcji rodziny zastępczej,

- 6) wydawanie opinii w oparciu o wnioski zespołu ds. pieczy zastępczej o osobach wyznaczonych przez organizatora pieczy zastępczej do prowadzenia rodzinnego domu dziecka w przypadku nieobecności prowadzącego ten dom,
- 7) sporządzanie wraz z zespołem pieczy zastępczej oceny rodziny zastępczej lub prowadzącego rodzinnego domu dziecka oraz oceny sytuacji dzieci przebywających w pieczy zastępczej,
- 8) pomoc rodzinom zastępczym oraz prowadzącym rodzinne domy dziecka w nawiązaniu wzajemnego kontaktu,
- 9) zapewnienie rodzinom zastępczym oraz prowadzącym rodzinny dom dziecka dostępu do specjalistycznej pomocy dla dzieci w tym psychologicznej, reedukacyjnej i rehabilitacyjnej,
- 10) zgłaszanie za pośrednictwem dyrektora Centrum do ośrodków adopcyjnych informacji o dzieciach z uregulowaną sytuacją prawną,
- 11) udzielanie wsparcia pełnoletnim wychowankom rodzinnych form pieczy zastępczej,
- 12) przedstawianie corocznego sprawozdania z efektów pracy organizatorowi pieczy zastępczej,
- 13) ścisła współpraca z psychologiem zatrudnionym w Centrum w zakresie realizowanych zadań,
- 14) opracowanie i koordynacja wraz z zespołem do spraw pieczy zastępczej realizacji 3 letnich powiatowych programów dotyczących rozwoju pieczy zastępczej,
- 15) prowadzenie rejestru osób pełniących funkcję rodziny zastępczej zawodowej, niezawodowych lub prowadzących rodzinne domy dziecka.
- 16) pomoc pełnoletnim wychowankom pieczy zastępczej przy realizacji indywidualnych planów usamodzielnienia w tym pomoc we właściwym wydatkowaniu pomocy rzeczowej z tytułu zagospodarowania,
- 17) sporządzanie opinii o celowości wytyczania przez Dyrektora Centrum powództw o zasadzeniu świadczeń alimentacyjnych na rzecz dzieci przebywających w pieczy zastępczej.

Opieką koordynatora rodzinnej pieczy zastępczej zostały objęte rodziny, w których występowały problemy opiekuńczo-wychowawcze, lub rodziny, które wymagały takiego wsparcia ze względu na problemy, z którymi nie mogli sobie poradzić opiekunowie zastępczy. Pod opieką jednego koordynatora może znajdować się nie więcej niż 15 rodzin. Koordynatorzy w 2018 r. objęli wsparciem 37 rodzin, w których znajdowało się 54 dzieci.

W 2018 roku, koordynatorzy rodzinnej pieczy zastępczej sporządzili 313 pisemnych ocen sytuacji dzieci umieszczonych w rodzinnej pieczy zastępczej, 36 planów pomocy dzieciom przebywającym w rodzinnej pieczy zastępczej, a wraz z zespołem ds. pieczy zastępczej sporządzili 18 ocen rodzin zastępczych, pod względem predyspozycji do pełnienia funkcji rodziny zastępczej i jakości wykonywanej przez nie pracy.

Zespół ds. rodzinnej pieczy zastępczej odbył 25 posiedzeń, na których dokonano okresowej oceny sytuacji dzieci, umieszczonych w rodzinach zastępczych. W skład zespołu wchodzi: dyrektor Powiatowego Centrum Pomocy Rodzinie w Ząbkowicach Śląskich, pracownik socjalny, trzech koordynatorów, psycholog, asystenci rodzin, przedstawiciele ośrodków pomocy społecznej oraz Ośrodka Adopcyjnego we Wrocławiu. Po każdej wspólnie rozpatrzonej na posiedzeniu zespołu ocenie sytuacji dziecka, sporządzany był arkusz oceny

dziecka umieszczonego w pieczy zastępczej. Efektem tych spotkań, było przygotowanie planu pomocy dziecku i rodzinie oraz przesłanie oceny sytuacji dziecka do sądu rodzinnego.

Koordynatorzy rodzinnej pieczy zastępczej zwracali się do szkół z prośbą o opinię o uczniach oraz utrzymywali bieżący kontakt z pedagogami szkół, do których uczęszczają dzieci z rodzin zastępczych. Koordynatorzy, w razie potrzeby, wspierali pełnoletnich wychowanków pieczy zastępczych, w szczególności tych, którzy opuścili rodziny zastępcze oraz tych, którzy nie mają możliwości powrotu do domu rodzinnego ze względu na trudną sytuację materialną, mieszkaniową i zdrowotną rodzin biologicznych. Pomoc polegała między innymi na udzielaniu informacji o możliwości uzyskania środków finansowych z Powiatowego Centrum Pomocy Rodzinie na kontynuację nauki, na usamodzielnienie, zagospodarowanie, o możliwości uzyskania mieszkania z zasobów gminy oraz udzielali pomocy w napisaniu wniosków o pomoc w zorganizowaniu i wynajęciu mieszkania, monitorowali sytuację szkolną podopiecznych, motywowali ich do nauki, współpracowali z wychowawcami i pedagogami.

Na podstawie obserwacji, rozmów i współpracy z rodzinami można stwierdzić, że większość rodzin zastępczych zawodowych, niezawodowych i spokrewnionych, funkcjonuje bez zastrzeżeń. Dzieci wychowują się w rodzinnych atmosferach, mają zaspakajane potrzeby w sferze bytowej, duchowej, emocjonalnej, intelektualnej i społecznej. Rodzice zastępczy wspierają wychowanków w rozwoju zainteresowań i przygotowują ich do życia w społeczeństwie, przekazują wartości moralne i rodzinne, wnoszą ważne wartości w proces wychowania dzieci.

Rodziny zastępcze swoje funkcje opiekuńczo-wychowawczej pełnią sumiennie i odpowiedzialnie.

Występują problemy w nowo utworzonych rodzinach zawodowych, które związane są z trudnością w nawiązywaniu kontaktów pomiędzy rodzicami zastępczymi a ich podopiecznymi. Problemy są konsekwencją trudności w adaptacji dzieci do nowego środowiska, a przede wszystkim z niewłaściwym zachowaniem się dzieci obciążonych problemami wychowawczymi. Rodziny te potrzebują szczególnego wsparcia, wyrozumiałości i cierpliwości. Koordynator wraz z zespołem rodzinnej pieczy zastępczej obejmuje wszystkie rodziny opieką i wsparciem, oraz monitoruje efekty pracy rodzin zastępczych z dziećmi znajdującymi się pod ich opieką.

Nie można wykluczyć problemów wychowawczych w przyszłości, mogą wystąpić w tych rodzinach, w których przez wiele lat nic niepokojącego się nie działo. Dzieci dorastają i z wiekiem narastają problemy wychowawcze związane z buntem nastolatków, pierwszymi problemami wieku dorastania, czy wynikające z zaniedbań samych wychowawców. Zespół rodzinnej pieczy zastępczej wychodzi naprzeciw oczekiwaniom rodzinom zastępczym, wspiera w trudach codziennej pracy i w razie potrzeb, pomaga w występujących trudnościach.

W 2018 roku Powiatowe Centrum Pomocy Rodzinie w Ząbkowicach Śląskich, dla rodzin zastępczych zorganizowało grupy wsparcia i szkolenia. Rodziny zastępcze w związku z trudnościami z jakimi muszą się zmagać z racji pełniacej funkcji, zgłaszają potrzeby uczestnictwa w grupach wsparcia i szkoleniach. Konieczne jest organizowanie okresowych szkoleń dla rodzin zastępczych, tak aby zapewnić jak największej liczbie dzieci profesjonalną i kompletną ochronę i pomoc w ramach rodzinnej pieczy zastępczej.

Koordynatorzy rodzinnej pieczy zastępczej w 2018 r. brali udział w jednym specjalistycznym szkoleniu, którego przedmiotem było: Szkolenie z zakresu: „Doskonalenie umiejętności opiekuńczo – wychowawczych, umiejętność radzenia sobie w sytuacjach stwarzających trudności wychowawcze”.

9. SPECJALISTYCZNA POMOC PSYCHOLOGICZNA

Specjalistycznym wsparciem psychologicznym objętych zostało łącznie **15 rodzin**, w tym **10 zawodowych**, oraz **2 pogotowia rodzinne** (a w nich 43 dzieci w pieczy zastępczej i 3 biologicznych), **2 niezawodowe** (3 dzieci) i **1 spokrewniona** (1 dziecko). Wiek dzieci, którym udzielana była pomoc psychologiczna znajduje się w przedziale od 3 do 18 lat.

Współpraca z wyżej wskazanymi rodzinami ma charakter stały, a spotkania z psychologiem odbywają się regularnie (w zależności od potrzeb częstotliwość spotkań waha się od widzeń raz w tygodniu do wizyt raz na 1-2 miesiące). Ponadto, psycholog odbył jednorazowe konsultacje z pozostałymi rodzinami zastępczymi, niebędącymi pod stałą opieką psychologiczną.

10. DZIAŁANIA INTEGRACYJNE

14 czerwca na terenie świetlicy w Janowcu odbył się **IV Powiatowy Piknik Rodzin Zastępczych**. Piknik organizowany był pod patronatem Starosty Żąbkowickiego Pana Romana Festera z okazji Dnia Rodzicielstwa Zastępczego oraz Międzynarodowego Dnia Dziecka i Dnia Rodziny.

11. GRUPA WSPARCIA

W każdy pierwszy wtorek miesiąca o godzinie 9:30 w siedzibie Starostwa Powiatowego odbywają się spotkania grupy wsparcia dla osób, prowadzących rodziny zastępcze. W spotkaniach uczestniczy psycholog oraz koordynatorzy rodzinnej pieczy zastępczej.

12. PROGRAMY MINISTERSTWA PRACY I POLITYKI SPOŁECZNEJ

Powiatowe Centrum Pomocy Rodzinie w Żąbkowicach Śląskich w 2018 roku ponownie aplikowało w konkursie ogłoszonym przez Ministerstwo pracy i Polityki Społecznej w ramach „Resortowego programu wspierania rozwoju rodzinnej pieczy zastępczej na rok 2018”. Starania zakończyły się uzyskaniem dotacji w wysokości 47.448,00 zł na refundację części wynagrodzenia dla koordynatorów rodzinnej pieczy zastępczej w wysokości 47.448,00 zł, co stanowi 49 % kwoty wydatkowanej na ten cel.

13. SZKOLENIA DLA RODZIN ZASTĘPCZYCH

Dnia 28.09.2018 roku odbył się **wykład dla rodzin zastępczych zawodowych, niezawodowych, spokrewnionych oraz prowadzących rodzinne domy dziecka i ich pracowników**, prowadzony przez dr Agnieszkę Widerę – Wysoczańską. Tematem wykładu była pomoc dziecku wykorzystywanemu seksualnie.

Poza rodzinami zastępczymi słuchaczami byli pracownicy Powiatowego Centrum Pomocy Rodzinie, pracownicy poradni psychologiczno – pedagogicznej, kadra pedagogiczna ze szkół i przedszkoli, znajdujących się na terenie powiatu oraz kuratorzy z I Zespołu Kuratorskiej Służby Sądowej do Wykonywania Orzeczeń w Sprawach Rodzinnych i Nieletnich. Łącznie w wykładzie uczestniczyło ok. 120 osób.

14. KOLONIE DLA DZIECI I MŁODZIEŻY Z RODZIN ZASTĘPCZYCH

W okresie wakacyjnym odbył się jeden turnus wypoczynkowy w OWK „Magda” w Pustkowie, organizowany przez Kuratorium Oświaty we Wrocławiu. Uczestnikami mogły być dzieci i młodzież, które ukończyły 7 rok życia, a nie przekroczyły 16 roku życia. W wypoczynku, trwającym w dniach 07-20.07.2018 r. udział wzięło 10 dzieci, przebywających w rodzinnej pieczy zastępczej. Udział w koloniach był bezpłatny.

15. INSTYTUCJONALNA PIECZA ZASTĘPCZA

Od 2015 roku na terenie Powiatu Ząbkowickiego funkcjonuje placówka opiekuńczo - wychowawcza typu rodzinnego w Targowicy. Umowa na prowadzenie placówki została podpisana 13 listopada 2015 r. pomiędzy powiatem Ząbkowickim a Stowarzyszeniem „Piotruś Pan” z siedzibą w Targowicy. W placówce przebywa 9 dzieci (docelowo nie więcej niż 10 dzieci). Placówka zapewnia dzieciom całodobową opiekę i wychowanie oraz zaspokaja ich niezbędne potrzeby emocjonalne, rozwojowe, zdrowotne, bytowe, społeczne itp. Umowa została zawarta na czas określony, tj. do dnia 12 listopada 2020 r. W 2018 roku na funkcjonowanie placówki została udzielona dotacja w wysokości 345.600,00 zł.

We wrześniu 2016 r. przeprowadzony został otwarty konkurs ofert na realizację zadania publicznego z zakresu pieczy zastępczej pod nazwą prowadzenie na terenie powiatu czterech placówek opiekuńczo - wychowawczych typu rodzinnego. Zarząd Powiatu Ząbkowickiego zlecił prowadzenie czterech placówek typu rodzinnego na czas od 1 stycznia 2017 r. do 31 grudnia 2019 r. trzem stowarzyszeniom: Stowarzyszeniu „Piotruś Pan” – Placówka opiekuńczo - wychowawcza typu rodzinnego w Ząbkowicach Śląskich, Stowarzyszeniu „Jak Nie My To Kto” – Rodzinny Dom Dziecka „Jak Nie My To Kto” w Srebrnej Górze, Stowarzyszeniu „Kopciuszek” – Rodzinny Dom Dziecka w Przyłęku i Rodzinny Dom Dziecka w Dzbanowie. W dniach 29.12.2016 r. oraz 30.12.2016 r. podpisane zostały trzy umowy o powierzenie realizacji zadania publicznego.

Z budżetu Powiatu Ząbkowickiego zostały udzielone w 2018 r. dotacje na prowadzenie placówek. Na lata następne wysokość dotacji ustalana jest corocznie w uchwale budżetowej Powiatu Ząbkowickiego.

Liczba dzieci w poszczególnych rodzinnych domach dziecka i wielkość dotacji przedstawiają się następująco:

Rodzinny Dom Dziecka	Średnia liczba dzieci w placówce w 2018 r.	Dotacja udzielona w 2018 r.
Targowica	9	345.600,00 zł
Ząbkowice Śląskie	8	307.200,00 zł
Dzbanów	8	307.200,00 zł
Przyłek	10	368.103,22 zł
Srebrna Góra	8	307.200,00 zł
RAZEM	43	1.635.303,22 zł

16. KIEROWANIE DO INSTYTUCJONALNEJ PIECZY ZASTĘPCZEJ

Powiat kieruje dzieci i młodzież do odpowiedniego typu placówki przy pomocy Powiatowego Centrum Pomocy Rodzinie. W 2018 roku Sąd Rejonowy w Ząbkowicach Śl. wydał **7 postanowień** dotyczących umieszczenia **7 dzieci** tymczasowo lub na stałe w instytucjonalnej pieczy zastępczej. W wyniku tych postanowień w 2018 r. umieszczono dzieci w następujących placówkach:

- Dom Dziecka „Wiosna” w Krzydlinie Małej - umieszczonych zostało **3 dzieci**,
- Placówka opiekuńczo-wychowawcza typu rodzinnego w Przyłęku – **3 dzieci**,
- Placówka opiekuńczo-wychowawcza typu rodzinnego w Srebrnej Górze – **1 dziecko**.

W placówkach opiekuńczo – wychowawczych w 2018 roku poza terenem powiatu Ząbkowickiego przebywało 10 dzieci (Kłodzko, Strzelin, Krzydliną Mała, Ludów Polski). Koszt utrzymania dzieci w placówkach poza terenem powiatu ząbkowickiego w 2018 roku wyniósł **323.956,92 zł**.

17. KIEROWANIE DO INSTYTUCJONALNEJ PIECZY ZASTĘPCZEJ – POROZUMIENIA

W roku 2018 powiat Ząbkowicki obejmował instytucjonalną opieką łącznie 2 dzieci pochodzących z terenów innych powiatów. Dwoje dzieci zostało umieszczonych w placówce opiekuńczo-wychowawczej typu rodzinnego w Ząbkowicach Śląskich w 2017 r. i nadal przebywają w tej placówce. W związku z przyjęciem pod opiekę do ww. placówek dzieci spoza terenu Powiatu Ząbkowickiego, zostały podpisane stosowne porozumienia w sprawie uregulowania należności za pobyt dzieci w placówce na terenie Powiatu Ząbkowickiego z przedstawicielami Powiatu Zgorzeleckiego.

Zgodnie z zawartymi porozumieniami ww. powiat dokonywał zwrotu poniesionych wydatków na utrzymanie dzieci w placówkach opiekuńczo – wychowawczych.

Zobowiązania powiatów względem Powiatu Ząbkowickiego przedstawiały się następująco:

Powiat	Liczba dzieci	Ogółem kwota dochodu
Zgorzelecki	2	76.222,56 zł

Łączny dochód powiatu w 2018 roku za pobyt dzieci z innych powiatów wyniósł **76.222,56 zł**.

18. ODPLATNOŚĆ GMIN ZA POBYT DZIECI W INSTYTUCJONALNEJ PIECZY ZASTĘPCZEJ

W myśl art. 191 ust. 10 ustawy z dnia 9 czerwca 2011 r. o wspieraniu rodziny i systemie pieczy zastępczej „w przypadku umieszczenia dziecka w placówce opiekuńczo – wychowawczej (...) gmina właściwa ze względu na miejsce zamieszkania dziecka przed umieszczeniem go po raz pierwszy w pieczy zastępczej ponosi odpowiednio wydatki, o których mowa w ust. 1 pkt. 2 w wysokości 10% w pierwszym roku pobytu dziecka w pieczy zastępczej, 30% w drugim roku, 50% w trzecim roku i następnym”. Stąd też tutejsza jednostka obciążyła gminy w następująco wysokościach:

Gmina	Ogółem kwota	Ilość dzieci
Kamieniec Ząbkowicki	81.791,60 zł	6
Stoszowice	40.012,80 zł	2
Ząbkowice Śląskie	191.839,90 zł	16
Ziębice	119.007,74 zł	6
Złoty Stok	8.624,28 zł	2
Bardo	19.109,42 zł	2
Cieplowody	2.699,11 zł.	1
ŁĄCZNIE	463.084,85 zł	35

19. ODPLATNOŚĆ RODZICÓW BIOLOGICZNYCH ZA POBYT DZIECI W INSTYTUCJONALNEJ PIECZY ZASTĘPCZEJ

Zgodnie z art. 193 ust. 2 ustawy z dnia 9 czerwca 2011 r. o wspieraniu rodziny i systemie pieczy zastępczej „za pobyt dziecka w instytucjonalnej pieczy zastępczej rodzice ponoszą miesięczną opłatę w wysokości średnich miesięcznych wydatków przeznaczonych na utrzymanie dziecka w placówce opiekuńczo – wychowawczej (...)”. Na podstawie ww. przepisów prawa w ubiegłym roku wydane zostały decyzje w zakresie opłaty za pobyt dzieci pochodzących z terenu powiatu ząbkowickiego przebywających w placówkach opiekuńczo-wychowawczych.

Wydano łącznie 36 decyzji w tym:

- 34 decyzje odstępując od ustalenia opłaty za pobyt dzieci w placówkach opiekuńczo – wychowawczych,
- 1 decyzję stwierdzającą wygaśnięcie,
- 1 decyzję uchylającą odpłatność.

Łącznie uzyskano dochód z odpłatności rodziców za pobyt dzieci w wysokości **3.327,48 zł**, co stanowi dochód powiatu.

20. REALIZACJA POWIATOWEGO PROGRAMU ROZWOJU PIECZY ZASTĘPCZEJ DLA POWIATU ZĄBKOWICKIEGO W 2018 ROKU

Zgodnie z art. 180 pkt 1 ww. ustawy do zadań własnych powiatu należy opracowanie i realizacja 3 – letnich powiatowych programów, dotyczących rozwoju pieczy zastępczej. W zatwierdzonym przez Radę Powiatu Ząbkowickiego dnia 25 lutego 2016 r. programie wskazano na konieczność podjęcia działań profilaktycznych, wspomagających i wspierających rodzinę biologiczną dziecka, rozwijających i wspierających rodzinną pieczę zastępczą oraz usamodzielniających się wychowanków, a także utrzymujących poziom świadczonych usług przez instytucjonalną pieczę zastępczą, funkcjonującą na terenie powiatu.

Organizatorem rodzinnej pieczy zastępczej jest wyznaczona przez starostę jednostka organizacyjna powiatu lub podmiot, któremu zlecono realizację tego zadania. W powiecie ząbkowickim funkcję tę pełni Powiatowe Centrum Pomocy Rodzinie. Na podstawie art. 76 ust. 2 ww. ustawy w centrum utworzony został zespół do spraw pieczy zastępczej.

CEL GŁÓWNY		
Stworzenie w powiecie ząbkowickim zintegrowanego systemu pieczy zastępczej. Osiągnięcie tego celu umożliwi realizacja celów szczegółowych		
<i>Cel szczegółowy nr 1 - doskonalenie systemu opieki nad dzieckiem, przebywającym w pieczy zastępczej</i>		
Planowane kierunki działań	Wskaźniki	Realizacja
1. Współpraca zespołu ds. pieczy zastępczej z rodzinami biologicznymi, rodzinami zastępczymi, asystentami rodzin, pracownikami socjalnymi, sądem rodzinnym, policją i innymi podmiotami zajmującymi się pomocą dziecku w celu objęcia dziecka optymalnym wsparciem i pomocą w celu powrotu do domu rodzinnego. 2. Promowanie w środowisku lokalnym rodzinnych form opieki zastępczej. 3. Zapewnienie środków finansowych w budżecie powiatu na tworzenie i	Liczba utworzonych zawodowych i niezawodowych rodzin zastępczych.	41 rodziny , w tym 31 niezawodowych i 10 zawodowych
	Liczba zgłaszających się kandydatów do pełnienia funkcji rodziny zastępczej zawodowej i niezawodowej.	3 rodziny
	Liczba kandydatów, którzy otrzymali świadectwo kwalifikacyjne do pełnienia funkcji rodziny zastępczej.	1 rodzina

utrzymanie kolejnych zawodowych i niezawodowych rodzin zastępczych. 4. Realizacja procesu diagnostyczno – kwalifikacyjnego kandydatów na rodziców zastępczych. 5. Wspieranie rodziców zastępczych w pełnieniu funkcji wychowawczej.	Liczba dzieci przebywających w placówkach opiekuńczo-wychowawczych.	43 dzieci
	Wysokość środków finansowych przeznaczonych w budżecie powiatu na tworzenie kolejnych zawodowych i niezawodowych rodzin zastępczych.	48.000 zł
Cel szczegółowy nr 2 - doskonalenie pracy z rodziną biologiczną		
1. Współpraca i koordynacja lokalnych instytucji i służb na rzecz aktywizacji rodziny naturalnej w celu poprawy ich sytuacji życiowej i zmiany stylu życia. 2. Konstruowanie i wdrażanie w porozumieniu z asystentami rodziny indywidualnych programów pracy z rodziną.	Liczba wychowanków, którzy powrócili do rodzin naturalnych.	1 osoba
	Liczba rodzin, u których nastąpiła poprawa funkcjonowania.	1 rodzina
Cel szczegółowy nr 3 - pomoc w usamodzielnianiu wychowanków rodzin zastępczych i placówek opiekuńczo – wychowawczych		
1. Wczesne przygotowanie wychowanków do usamodzielniania. 2. Zapewnienie w budżecie powiatu środków finansowych przeznaczonych na wypłatę świadczeń związanych z usamodzielnianiem się wychowanków placówek oraz rodzin zastępczych w celu sprawnej realizacji indywidualnych planów usamodzielnienia. 3. Pomoc przy opracowywaniu przez wychowanków placówek opiekuńczo-wychowawczych oraz rodzin zastępczych indywidualnych programów usamodzielnienia.	Liczba pozytywnych wyników oceny realizacji programu usamodzielniania.	2
	Liczba wychowanków, którzy otrzymali wsparcie.	41 wychowanków

<p>4. Przyznawanie pomocy pieniężnej na usamodzielnianie i kontynuowanie nauki na podstawie sporządzonych planów usamodzielnienia. Pomoc w razie potrzeby pracowników socjalnych oraz koordynatora pieczy zastępczej w ich realizacji.</p> <p>5. Współpraca instytucji w powiecie ząbkowickim na rzecz wsparcia usamodzielnianych wychowanków w tym m.in. w celu pozyskania lokalu mieszkalnego i zatrudnienia.</p>	<p>Formy wsparcia, udzielanego wychowankom i ich liczba.</p>	<ul style="list-style-type: none"> • Kontynuacja nauki – 41 osób • pomoc na usamodzielnienie – 5 • pomoc na zagospodarowanie – 4
<p>Cel szczegółowy nr 4 – podniesienie jakości usług świadczonych w zakresie pomocy dziecku i rodzinie</p>		
<p>1. Zapewnienie środków finansowych w budżecie powiatu na podnoszenie kwalifikacji kadry zatrudnionej w Powiatowym Centrum Pomocy Rodzinie w Ząbkowicach Śl.</p> <p>2. Udział w szkoleniach i konferencjach w zakresie pomocy dziecku i rodzinie.</p> <p>3. Korzystanie z doświadczeń innych w zakresie stosowanie dobrych praktyk w obszarze opieki nad dzieckiem i rodziną.</p> <p>4. Inicjowanie współpracy z jednostkami pomocy społecznej i innymi podmiotami w zakresie wzajemnej wymiany doświadczeń w zakresie pomocy dziecku i rodzinie.</p>	<p>Liczba pracowników biorących udział w szkoleniach i innych formach podnoszenia kwalifikacji.</p>	<p style="text-align: center;">13 osób</p>

Realizacja harmonogramu rzeczowo-finansowego Powiatowego Programu Rozwoju Pieczy Zastępczej dla Powiatu Ząbkowickiego w 2018 roku

Nr	Zadanie	Podejmowane działania	Kwota wydatków w złotych
1	Przygotowanie i koordynacja warunków do rozwoju rodzinnej pieczy zastępczej	<p>Organizacja rodzinnej pieczy zastępczej: Zapewnienie funkcjonowania zespołu ds. pieczy zastępczej, w skład którego wchodzi:</p> <ul style="list-style-type: none"> - dwóch koordynatorów rodzinnej pieczy zastępczej, - psycholog, - pracownik socjalny 	224.356,23 zł
		<p>Poszukiwanie kandydatów do pełnienia funkcji rodziny zastępczej:</p> <ul style="list-style-type: none"> - zamieszczanie informacji na stronie PCPR, - zamieszczanie informacji w lokalnych mediach, artykuły prasowe, wywiady, - zakup usług promocyjnych. 	10.955,88 zł

2	Rozwój rodzinnej pieczy zastępczej z uwzględnieniem limitów zawodowych rodzin zastępczych	Nabór, szkolenie i kwalifikacja kandydatów do pełnienia funkcji rodziny zastępczej zawodowej i niezawodowej	Nabór i szkolenie odbyło się bezpośrednio w Ośrodku Adopcyjnym we Wrocławiu
		Określenie corocznych limitów rodzin zastępczych zawodowych na rok 2018: utworzenie 2 zawodowych rodzin zastępczych i umieszczenie w nich dzieci	48.000,00 zł
		Utworzenie w miarę potrzeb rodzin pomocowych	0
3	Współpraca ze środowiskiem lokalnym	Współpraca z: - gminnymi ośrodkami pomocy społecznej, - asystentami rodzin, - instytucjami oświatowymi, - placówkami wsparcia dziennego, - podmiotami leczniczymi, - organizacjami pozarządowymi działającymi na rzecz dziecka i rodziny, - kościołami	Działania realizowane w ramach zadań statutowych PCPR w Ząbkowicach Śląskich
4	Objęcie pomocą psychologiczną – pedagogiczną rodzin zastępczych i umieszczonych w nich dzieci	Konsultacje psychologiczne: - dla rodziców zastępczych, - dla dzieci	Działania realizowane w ramach zadań statutowych PCPR – koordynator, psycholog
		Pomoc pedagogiczna: - dla rodziców zastępczych, - dla dzieci	
5	Zapewnienie pomocy prawnej	Zapewnienie pomocy prawnej osobom sprawującym rodzinną pieczę zastępczą, w szczególności w zakresie prawa rodzinnego.	22.320,00 zł (umowa zlecenie z prawnikiem)
6	Systematyczne szkolenia i poradnictwo dla rodzin zastępczych	Systematyczne podnoszenie kwalifikacji rodzin zastępczych oraz prowadzących rodzinne domy dziecka poprzez udział w specjalistycznych szkoleniach.	2.500,00 zł
		Zapewnienie rodzinom zastępczym i prowadzącym rodzinne domy dziecka poradnictwa, które ma na celu zachowanie i wzmocnienie ich kompetencji oraz przeciwdziałanie zjawisku wypalenia zawodowego.	
7	Szkolenie dla kadry pracującej z rodzinami zastępczymi	Organizowanie lub finansowanie szkoleń dla pracowników Powiatowego Centrum Pomocy Rodzinie w zakresie podnoszenia kwalifikacji w pracy z rodziną i dzieckiem.	2.361,20 zł
8	Finansowanie świadczeń pieniężnych	Finansowanie świadczeń pieniężnych dotyczących dzieci z terenu powiatu, umieszczonych w: - rodzinach zastępczych, - rodzinnych domach dziecka,	1.917.553,15 zł wydatki na świadczenia

		<ul style="list-style-type: none"> - placówkach opiekuńczo-wychowawczych, - regionalnych placówkach opiekuńczo-terapeutycznych, - interwencyjnych ośrodkach preadopcyjnych, - rodzinach pomocowych na jego terenie lub na terenie innego powiatu. 	dla dzieci umieszczonych w rodzinach zastępczych
		Finansowanie pomocy przyznawanej osobom usamodzielnianym opuszczającym: <ul style="list-style-type: none"> - rodziny zastępcze, - rodzinne domy dziecka, - placówki opiekuńczo-wychowawcze, - regionalne placówki opiekuńczo-terapeutyczne. 	211.510,22 zł
9	Ocena sytuacji dziecka, umieszczonego w pieczy zastępczej oraz ocena rodziny zastępczej	Ocena sytuacji dziecka, umieszczonego w pieczy zastępczej (w przypadku dzieci poniżej 3 r.ż. co 3 miesiące, a w przypadku dzieci starszych – co 6 miesięcy): <ul style="list-style-type: none"> - ustalenie aktualnej sytuacji rodzinnej dziecka, - analiza stosowanych metod pracy z dzieckiem i rodziną, - modyfikowanie planu pomocy dziecku, - monitorowanie procedur adopcyjnych dzieci z uregulowaną sytuacją prawną umożliwiającą przysposobienie, - ocena stanu zdrowia dziecka i jego aktualnych potrzeb, - ocena zasadności dalszego pobytu dziecka w pieczy zastępczej, - informowanie sądu rodzinnego o potrzebie umieszczenia dziecka w placówce, działającej na podstawie przepisów o systemie oświaty, działalności leczniczej lub pomocy społecznej. 	Działania realizowane w ramach zadań statutowych PCPR – praca zespołu ds. pieczy zastępczej

21. KIEROWANIE DO DOMÓW POMOCY SPOŁECZNEJ I OŚRODKA INTERWENCJI KRYZYSOWEJ W BARDZIE

Na terenie Powiatu w 2018 r. funkcjonowały 4 domy pomocy społecznej o różnych profilach, w których przebywało łącznie 469 mieszkańców.

- 1) Dom Pomocy Społecznej w Ząbkowicach Śl. dla 118 osób somatycznie przewlekle chorych,
- 2) Dom Pomocy Społecznej w Ziębicach dla 120 osób somatycznie przewlekle chorych,
- 3) Dom Pomocy Społecznej w Henrykowie – dom prowadzony na zlecenie Powiatu przez Caritas Archidiecezji Wrocławskiej dla 73 osób somatycznie i przewlekle chorych,
- 4) Dom Pomocy Społecznej w Opolnicy dla 158 dzieci i młodzieży niepełnosprawnych intelektualnie.

W 2018 roku Powiatowe Centrum Pomocy Rodzinie umieściło (w drodze decyzji administracyjnych) w domach pomocy społecznej na wnioski gmin 86 osób, które wymagały

całodobowej opieki. Z tego 20 osób z terenu naszego powiatu, a 66 osób spoza naszego terenu (7 osób oczekiwało w 2018 r. w gminach na naszym terenie na skierowanie do domu pomocy).

W roku 2018 r. do korzystania z całodobowej opieki w Ośrodku Interwencji Kryzysowej „Nadzieja” w Bardzie tut. Centrum skierowało 5 osób dorosłych, pod opieką których znajdowało się 8 dzieci. Okres przebywania w Ośrodku wyniósł od 30 dni do 3,5 miesiąca. Rodziny zostały objęte opieką psychologiczną, prawną i terapeutyczną.

22. KONTROLE

Zgodnie z Art. 112 ust. 8 ustawy o pomocy społecznej Starosta przy pomocy Powiatowego Centrum Pomocy Rodzinie sprawuje również nadzór nad działalnością jednostek specjalistycznego poradnictwa w tym rodzinnego, ośrodków wsparcia, domów pomocy społecznej i ośrodków interwencji kryzysowej.

Zgodnie z opracowanym i zatwierdzonym przez Starostę Ząbkowickiego harmonogramem kontroli pracownicy Centrum przeprowadzili w 2018 r. kontrole:

1. W dniach 17-18.05.2018 r. w Ośrodku Interwencji Kryzysowej w Bardzie
 2. W dniach 25-26.09.2018 r. w Domu Opieki Św. Jadwigi w Henrykowie
- Kontrolami objęto zakres merytorycznej działalności ww. domów pomocy społecznej, w tym jakość świadczonych usług bytowych, opiekuńczych, wspomagających i edukacyjnych oraz w zakresie zapewnienia intymności, godności i poczucia bezpieczeństwa podopiecznych DPS.
3. Ponadto w 2018 r. przeprowadzono kontrolę w Warsztatach Terapii Zajęciowej w Opolnicy (26-27.06.2018 r.) oraz w Warsztatach Terapii Zajęciowej w Henrykowie (7-8.06.2018 r.)

Przedmiotem kontroli w Warsztatach Terapii Zajęciowej były:

- Prawdliwość kwalifikowania kandydatów na uczestników warsztatu. Ważność posiadanych przez uczestników warsztatu orzeczeń oraz treść zawartych w nim wskazań.
- Prawdliwość prowadzonej dokumentacji dotyczącej działalności merytorycznej warsztatu, działalność rady programowej, uczestników WTZ, współpracy działalności warsztatu i indywidualnych programów rehabilitacji oraz dokumentowania postępów.
- Prawdliwość w zakresie zatrudnienia i kwalifikacji kadry warsztatu, wynagrodzenia pracowników, prawidłowość i terminowość naliczania składek ZUS oraz podatku od wynagrodzeń.
- Zgodność postanowień umowy ze stanem faktycznym.
- Prawdliwość wykorzystania środków PFRON i środków własnych Powiatu.

W wyniku kontroli nie stwierdzono znaczących uchybień.

23. POMOC REPATRIANTOM

W 2018 r. przekazano rodzinom repatriantów przybyłym z Kazachstanu zamieszkałym na terenie powiatu – Szklary Huta (1 rodzina – 5 osób), Rososznica (1 rodzina – 4 osoby), Przedborowa (2 rodziny – każda po 5 osób) – pomoc finansową na zakup opału, na zakup produktów żywnościowych na Święta Wielkanocne i Święta Bożego Narodzenia, na zakup

pomocy naukowych tj. sprzętu komputerowego i pomoc finansową na studia w łącznej kwocie 36.480,58 zł (w tym pomoc finansowa dla studentów po 4.500 zł na semestr na osobę). Zostały również zorganizowane świąteczne spotkania integracyjne z okazji Świąt Wielkanocnych oraz Świąt Bożego Narodzenia, których organizatorem oraz gospodarzem był Starosta Ząbkowicki Roman Fester.

24. REHABILITACJA ZAWODOWA I SPOŁECZNA OSÓB NIEPEŁNOSPRAWNYCH

W 2018 roku Powiatowe Centrum realizowało zadania określone ustawą z dnia 27 sierpnia 1997 r. o rehabilitacji zawodowej i społecznej oraz zatrudnianiu osób niepełnosprawnych (Dz. U. z 2018 r. poz. 511 ze zm.).

Plan wydatków środków PFRON na rok 2018 r. wynosił 2.039.330 zł, z czego na rehabilitację społeczną przeznaczona była kwota 1.979.330 zł. Kwota 60.000 zł to środki wydatkowane przez Powiatowy Urząd Pracy w Ząbkowicach Śląskich na rehabilitację zawodową osób niepełnosprawnych (Uchwała Rady Powiatu Ząbkowickiego Nr XXXVII/203/2018 z dnia 28 marca 2018 roku ze zm.).

Rehabilitacja zawodowa osób niepełnosprawnych odbywała się w 2018 roku poprzez działania Powiatowego Urzędu Pracy w Ząbkowicach Śląskich. 50 osób niepełnosprawnych zarejestrowanych w Powiatowym Urzędzie Pracy w 2018 r. zostało objętych wsparciem (m.in. pośrednictwem pracy i poradnictwem zawodowym oraz szkoleniami). Niestety mimo starań nie udało się przekwalifikować zawodowo żadnej osoby.

W 2018 roku do Powiatowego Urzędu Pracy wpłynęły 2 wnioski o przyznanie jednorazowych środków na podjęcie działalności gospodarczej. Na podstawie zawartych umów przyznano jednorazowo środki dla 2 osób na łączną kwotę 60.000,00 zł.

24.1. Dofinansowanie turnusów rehabilitacyjnych dla dorosłych, dzieci i młodzieży. PLAN na 2018 rok: 213.675 zł

Podstawa prawna:

- a) Ustawa z dnia 27 sierpnia 1997 r. o rehabilitacji zawodowej i społecznej oraz zatrudnianiu osób niepełnosprawnych (Dz. U. z 2018 r. poz. 511 ze zm.),
- b) Rozporządzenie Ministra Pracy i Polityki Społecznej z dnia 15 listopada 2007 r. w sprawie turnusów rehabilitacyjnych (Dz. U. z 2007 r. Nr 230, poz. 1694 z późn. zm.).

Z tej formy rehabilitacji skorzystało w 2018 r. **115 osób** niepełnosprawnych oraz 72 opiekunów na kwotę **213.675 zł**.

Dofinansowanie kształtowało się na poziomie:

1. znaczny stopień niepełnosprawności, osoby niepełnosprawne do 16 r.ż. oraz osoby niepełnosprawne w wieku 16-24 uczącej się i niepracującej, bez względu na stopień niepełnosprawności **30% podstawy**,
2. umiarkowany stopień niepełnosprawności **27% podstawy**,
3. lekkiego stopnia niepełnosprawności **25 % podstawy**
4. osoby zatrudnione w zakładach pracy chronionej oraz opiekunowie osoby niepełnosprawnej **20% podstawy**.

Wysokość dofinansowania uzależniona była od stopnia niepełnosprawności i wynosiła dla stopnia: znacznego **1.374 zł** (30% podstawy), umiarkowanego **1.237 zł** (27% podstawy), lekkiego **1.145 zł** (25% podstawy), opiekunowie **916 zł** (20% podstawy). Podstawa określająca procentowe dofinansowanie – przeciętne miesięczne wynagrodzenie w gospodarce narodowej ogłaszane co kwartał przez Prezesa GUS – w obowiązującym okresie wynosi 4.580,20 zł – grudzień 2018, styczeń 2019, luty 2019 r.

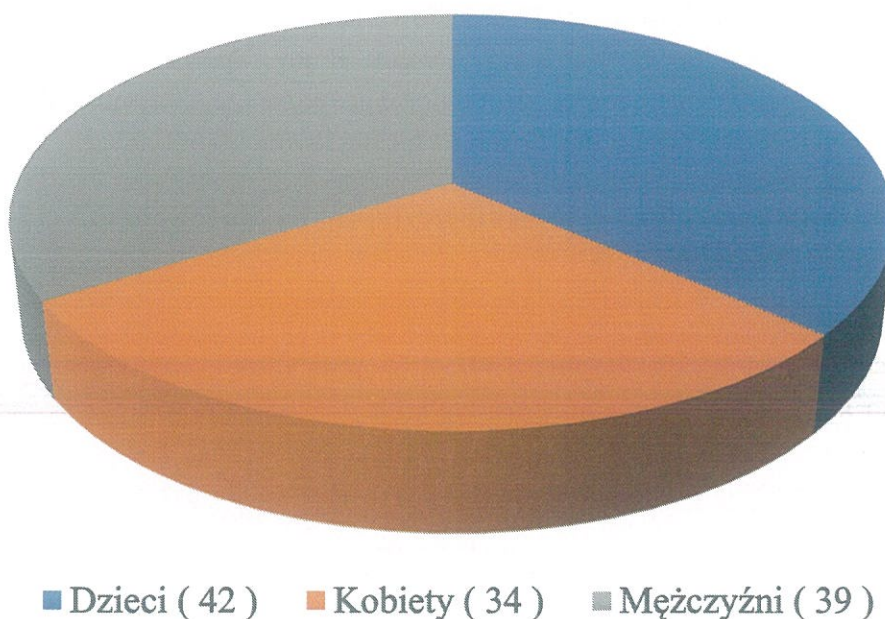
Kryterium dochodowe:

- 50% przeciętnego wynagrodzenia na osobę we wspólnym gospodarstwie domowym (2.290,10 zł),
- 65% przeciętnego wynagrodzenia dla osoby samotnie gospodarującej (2.977,13 zł).

Udział osób niepełnosprawnych, które otrzymały w 2018 r. dofinansowanie z PFRON do uczestnictwa w turnusie rehabilitacyjnym przedstawia się następująco (przy kalkulacji kwoty dofinansowania uwzględniono koszt udziału w turnusie opiekuna osoby niepełnosprawnej):

- 34 kobiet (56.057 zł),
- 39 mężczyzn (68.000 zł),
- 42 dzieci (89.618 zł)

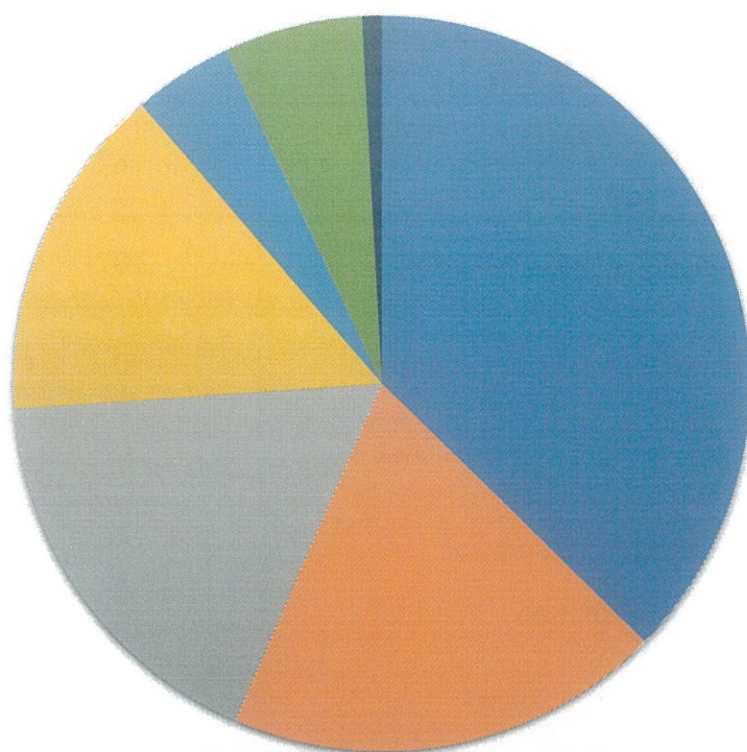
Podział uczestników turnusów:



Niepełnosprawni zamieszkujący miasto stanowili grupę 46 osób (84.566 zł), a mieszkańcy wsi to 69 osób (129.109 zł).

Podział uczestników na gminy:

- gmina Ząbkowice Śląskie - 43 osoby (82.069 zł)
- gmina Ziębice - 22 osoby (41.500 zł)
- gmina Kamieniec Ząbkowicki - 17 osób (33.163 zł)
- gmina Bardo - 20 osób (33.236 zł)
- gmina Stoszowice - 7 osób (11.334 zł)
- gmina Złoty Stok - 5 osób (10.115 zł)
- gmina Ciepłowody - 1 osoba (2.258 zł)



■ Ząbkowice Śląskie (43)

■ Bardo (20)

■ Złoty Stok (5)

■ Ciepłowody (1)

■ Ziębice (22)

■ Kamieniec Ząbkowicki (17)

■ Stoszowice (7)

Wykorzystanie środków PFRON na dofinansowania turnusów rehabilitacyjnych dla osób niepełnosprawnych w 2018 roku

Dofinansowanie turnusów rehabilitacyjnych		Narastająco od początku roku do końca kwartału sprawozdawczego	
		Liczba	Kwota
1	Liczba osób ubiegających się o dofinansowanie wraz z opiekunami	312	x
2	W tym: liczba opiekunów	104	x
3	Przyznane dofinansowania (liczba osób i kwota: uczestnicy + opiekunowie)	187	213.675
4	Ogółem wypłacone dofinansowania	187	213.675
	w tym:		
	Dorośli niepełnosprawni z zakładów pracy chronionej	0	0
	Pozostali dorośli niepełnosprawni	73	92.845
	Dzieci i młodzież niepełnosprawna	42	56.516
	Opiekunowie dorosłych osób niepełnosprawnych	35	31.212
	Opiekunowie dzieci i młodzieży niepełnosprawnej	37	33.102

**24.2. Dofinansowanie likwidacji barier architektonicznych w komunikowaniu się i technicznych dla indywidualnych osób niepełnosprawnych
PLAN na 2018 rok – 248.392,10 zł**

Podstawa prawna:

- a) art. 35 a ust. 1 pkt.7 lit. d ustawy z dnia 27 sierpnia 1997 r. o rehabilitacji zawodowej i społecznej oraz zatrudnianiu osób niepełnosprawnych (Dz. U. z 2018 r. poz. 511 ze zm.)
- b) rozporządzenie Ministra Pracy i Polityki Społecznej z dnia 25 czerwca 2002 r. w sprawie określenia rodzajów zadań powiatu, które mogą być finansowane ze środków Państwowego Funduszu Rehabilitacji Osób Niepełnosprawnych (Dz.U. z 201 poz. 926)
- c) zarządzenie nr 3/2015 Dyrektora Powiatowego Centrum Pomocy Rodzinie w Ząbkowicach Śląskich z dnia 16.03.2015 r.

W roku 2018 udzielono dofinansowania w łącznej kwocie 248.392,10 zł z tego:

- likwidacja barier architektonicznych – 126.506,70 zł dla 17 osób,
- likwidacja barier technicznych – 105.227,86 zł dla 28 osób,
- likwidacja barier w komunikowaniu – 16.657,54 zł dla 8 osób.

Z zakresu likwidacji barier architektonicznych dofinansowano przystosowanie łazienek do potrzeb osób niepełnosprawnych.

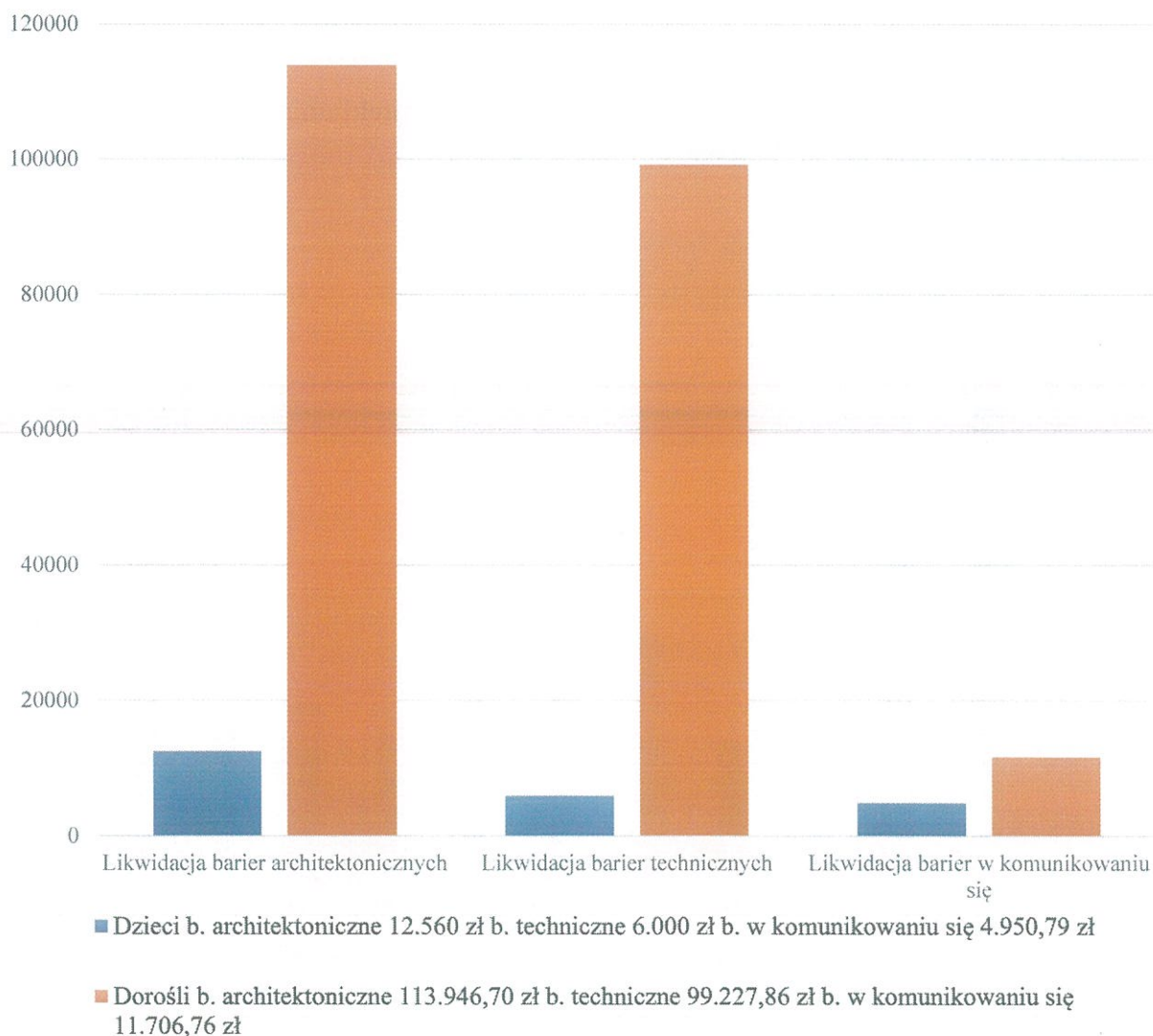
Z zakresu likwidacji barier technicznych dofinansowano m.in.: podnośnik, krzesła toaletowe, łóżka ortopedyczne.

Z zakresu likwidacji barier w komunikowaniu się dofinansowano: zakup sprzętu komputerowego oraz oprogramowania.

Wysokość dofinansowania likwidacji barier architektonicznych, technicznych i w komunikowaniu może wynieść do 95% kosztów przedsięwzięcia, nie więcej jednak niż do wysokości piętnastokrotnego przeciętnego wynagrodzenia.

Dofinansowanie likwidacji barier w komunikowaniu się i technicznych nie przysługuje osobom niepełnosprawnym, które w ciągu trzech lat przed złożeniem wniosku uzyskały odpowiednio na te cele dofinansowanie ze środków Funduszu.

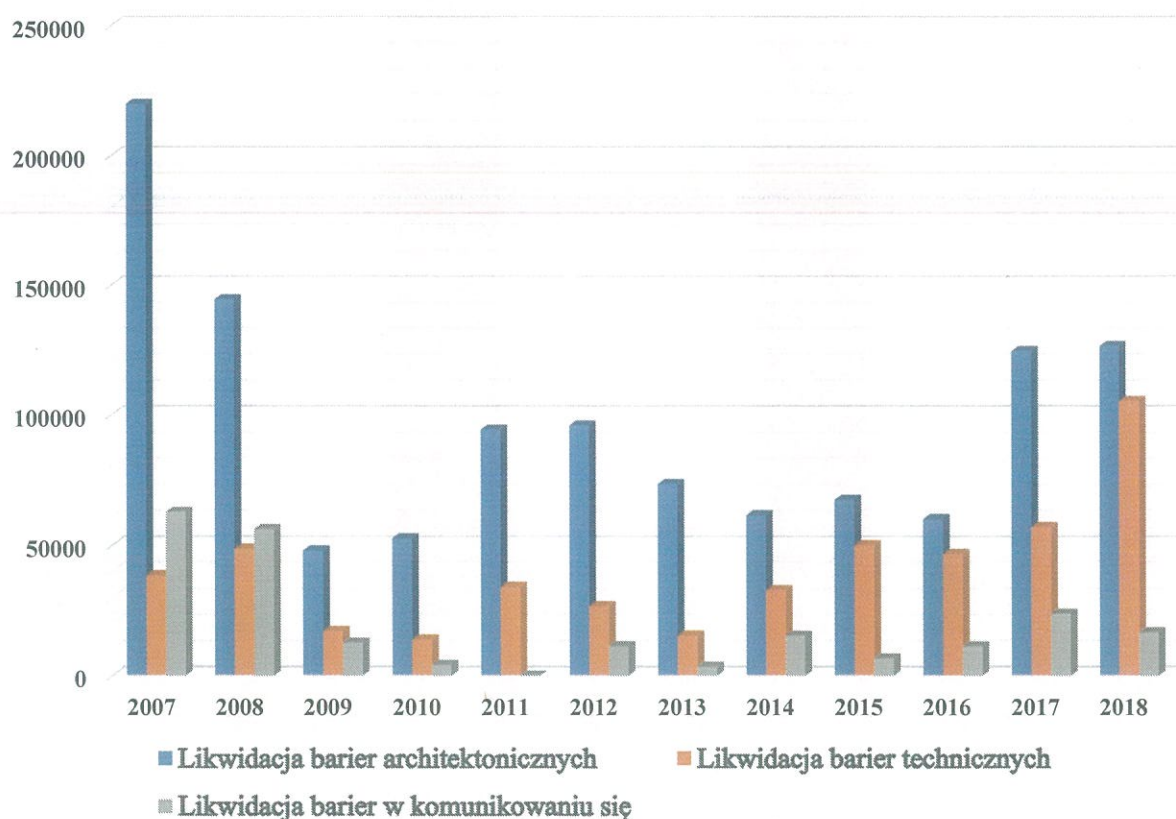
Dofinansowanie do likwidacji barier architektonicznych, technicznych i w komunikowaniu się w roku 2018 w podziale na dzieci i dorosłych.



Dofinansowanie do likwidacji barier architektonicznych, technicznych i w komunikowaniu się (wyplacone dofinansowanie):

Rok	Likwidacja barier architektonicznych	Likwidacja barier technicznych	Likwidacja barier w komunikowaniu się
2007	219.709,12	384.00,32	62.738,00
2008	144.531,19	48.594,55	56.279,89
2009	47.890,57	16.981,60	12.616,27
2010	52.608,00	13.690,00	4.082,00
2011	94.294,00	33.967,00	0,00
2012	95.894,41	26.536,00	11.306,20
2013	73.461,01	15.260,00	3.409,50
2014	61.459,34	32.693,05	15.299,99
2015	67.355,68	49.947,50	6.603,60
2016	60.059,12	46.617,85	11.180,64
2017	124.532,95	56.988,01	23.747,34
2018	126.506,70	105.227,86	16.657,54

Dofinansowanie do likwidacji barier architektonicznych, technicznych i w komunikowaniu się (wyplacone dofinansowanie):



24.3. Dofinansowanie kosztów działalności warsztatów terapii zajęciowej przy Domu Pomocy Społecznej w Opolnicy i Henrykowie.

PLAN na 2018 rok: PFRON 1.244.700 zł., POWIAT na 2018 rok: 138.300 zł

Podstawa prawna:

- a) ustawa z dnia 27 sierpnia 1997 r. o rehabilitacji zawodowej i społecznej oraz zatrudnianiu osób niepełnosprawnych (Dz. U. z 2018 r. poz. 511 ze zm.),
- b) rozporządzenie Ministra Gospodarki, Pracy i Polityki Społecznej z dnia 25 marca 2004 r. w sprawie warsztatów terapii zajęciowej (Dz.U. 2004 nr 63 poz. 587).

W 2018 roku na terenie Powiatu Ząbkowickiego działały dwa Warsztaty Terapii Zajęciowej. Jeden przy Domu Pomocy Społecznej w Opolnicy, drugi przy Domu Opieki im. Św. Jadwigi w Henrykowie. Liczba uczestników korzystających z WTZ-ów: Opolnica 40 osób (w tym 7 osób z Powiatu Kłodzkiego), Henryków 35 osób. Ponadto w Warsztatach Terapii Zajęciowej w Mikoszowie (Powiat Strzeliński) uczestniczyło 8 osób z terenu naszego powiatu oraz 1 osoba w wtz w Piławie Górnej (powiat dzierzoniowski).

W 2018 roku WTZ-y finansowane były: w 90% ze środków PFRON, 10% pochodziło z budżetu samorządu powiatowego (obowiązek dofinansowania WTZ w wysokości 10% wynika z ustawy o rehabilitacji zawodowej i społecznej oraz zatrudnianiu osób niepełnosprawnych). Dokładne kwoty przedstawiają się następująco:

- WTZ w Opolnicy otrzymały ze środków PFRON kwotę 663.840 zł, ze środków powiatu 73.760 zł,
- WTZ w Henrykowie otrzymały ze środków PFRON kwotę 580.860 zł, ze środków powiatu 64.540 zł,
- kwota 14.752,32 zł została wydatkowana przez powiat za mieszkańców Powiatu Ząbkowickiego uczestniczących w WTZ w Mikoszowie,
- Powiat Kłodzki przekazał kwotę 12.907,86 zł za mieszkańców swojego powiatu uczestniczących w WTZ w Opolnicy,
- Powiat Dzierżoniowski otrzymał od Powiatu Ząbkowickiego kwotę 1.222,93 zł.

24.4. Dofinansowanie sportu, kultury, rekreacji i turystyki osób niepełnoprawnych.

PLAN na 2018 rok – 27.228 zł

Podstawa prawna:

- a) art. 35 a ust. 1 pkt.7 lit. b ustawy z dnia 27 sierpnia 1997 r. o rehabilitacji zawodowej i społecznej oraz zatrudnianiu osób niepełnosprawnych (Dz. U. z 2018 r. poz. 511 ze zm),
- b) rozporządzenie Ministra Pracy i Polityki Społecznej z dnia 25 czerwca 2002 r. w sprawie określenia rodzajów zadań powiatu, które mogą być finansowane ze środków Państwowego Funduszu Rehabilitacji Osób Niepełnosprawnych (Dz.U. z 2015 r. poz 926).

Wysokość dofinansowania organizacji sportu, kultury, rekreacji i turystyki osób niepełnosprawnych wynosi do 60% kosztów przedsięwzięcia

W roku 2018 z dofinansowania do organizacji sportu kultury, rekreacji i turystyki dla organizacji pozarządowych w ramach środków PFRON skorzystali: Polski Związek Niewidomych koło z Ząbkowic Śl. oraz Związek Emerytów, Rencistów i Inwalidów z Ząbkowic Śląskich, (wycieczki, spotkania okolicznościowe, zabawy integracyjne) na ogólną kwotę 27.228 zł. z czego skorzystało 133 osoby niepełnosprawne.

24.5. Dofinansowanie zaopatrzenie w sprzęt rehabilitacyjny, przedmioty ortopedyczne i środki pomocnicze dla dorosłych osób niepełnosprawnych dzieci i młodzieży niepełnosprawnej – 245.334,86 zł

Podstawa prawna:

- a) Ustawa z dnia 27 sierpnia 1997 r. o rehabilitacji zawodowej i społecznej oraz zatrudnianiu osób niepełnosprawnych (Dz. U. z 2018 r. poz. 511 ze zm.)
- b) Rozporządzenie Ministra Pracy i Polityki Społecznej z dnia 25 czerwca 2002 r. w sprawie określenia rodzajów zadań powiatów, które mogą być finansowane ze środków Państwowego Funduszu Rehabilitacji Osób Niepełnosprawnych (tj. Dz.U. z 2015 r. poz. 926)
- c) Zarządzenie Dyrektora Powiatowego Centrum Pomocy Rodzinie w Ząbkowicach Śl. nr 2/2011 z dnia 30.03.2011 r. w sprawie ustalenia zasad dofinansowania do przedmiotów ortopedycznych i środków pomocniczych ze środków PFRON - dot. osób, które ubiegają się o dofinansowanie do przedmiotów ortopedycznych, przyznawanych na podstawie zlecenia na zaopatrzenie w przedmioty ortopedyczne i środki pomocnicze potwierdzone dopłatą Narodowego Funduszu Zdrowia na podstawie rozporządzenia z dnia 6 grudnia 2013r. w sprawie wykazu wyrobów medycznych wydawanych na zlecenie (Dz. U. z 2017 r. poz. 1061 z późn. zm.), Rozporządzenie to określa limit cenowy oraz ilościowy wydawanych na zlecenie przedmiotów ortopedycznych i środków pomocniczych.

Wnioski o dofinansowanie ze środków PFRON do sprzętu rehabilitacyjnego oraz przedmiotów ortopedycznych i środków pomocniczych dla osób niepełnosprawnych w tym również dzieci podlegają weryfikacji pod względem kryterium dochodowego, które uprawnia do przyznania pomocy. Kryterium to zostało podzielone na: dochód w rodzinie oraz dochód osoby samotnie gospodarującej. W związku z tym, że ulega zmianie co 3 miesiące w 2018 r.. wynosiło:

- 1) styczeń - luty 2018 r. – w rodzinie 2.127,79 zł; dla osoby samotnie gospodarującej 2.766,13 zł;
- 2) marzec - maj 2018 r. – w rodzinie 2.258,34 zł; dla osoby samotnie gospodarującej 2.935,84 zł;
- 3) czerwiec - sierpień 2018 r. – w rodzinie 2.311,42 zł; dla osoby samotnie gospodarującej 3.004,84 zł;
- 4) wrzesień - listopad 2018 r. – w rodzinie 2.260,54 zł; dla osoby samotnie gospodarującej 2.743,44 zł;
- 5) grudzień 2018 r.. – w rodzinie 2.290,10 dla osoby samotnie gospodarującej 2.977,13 zł.

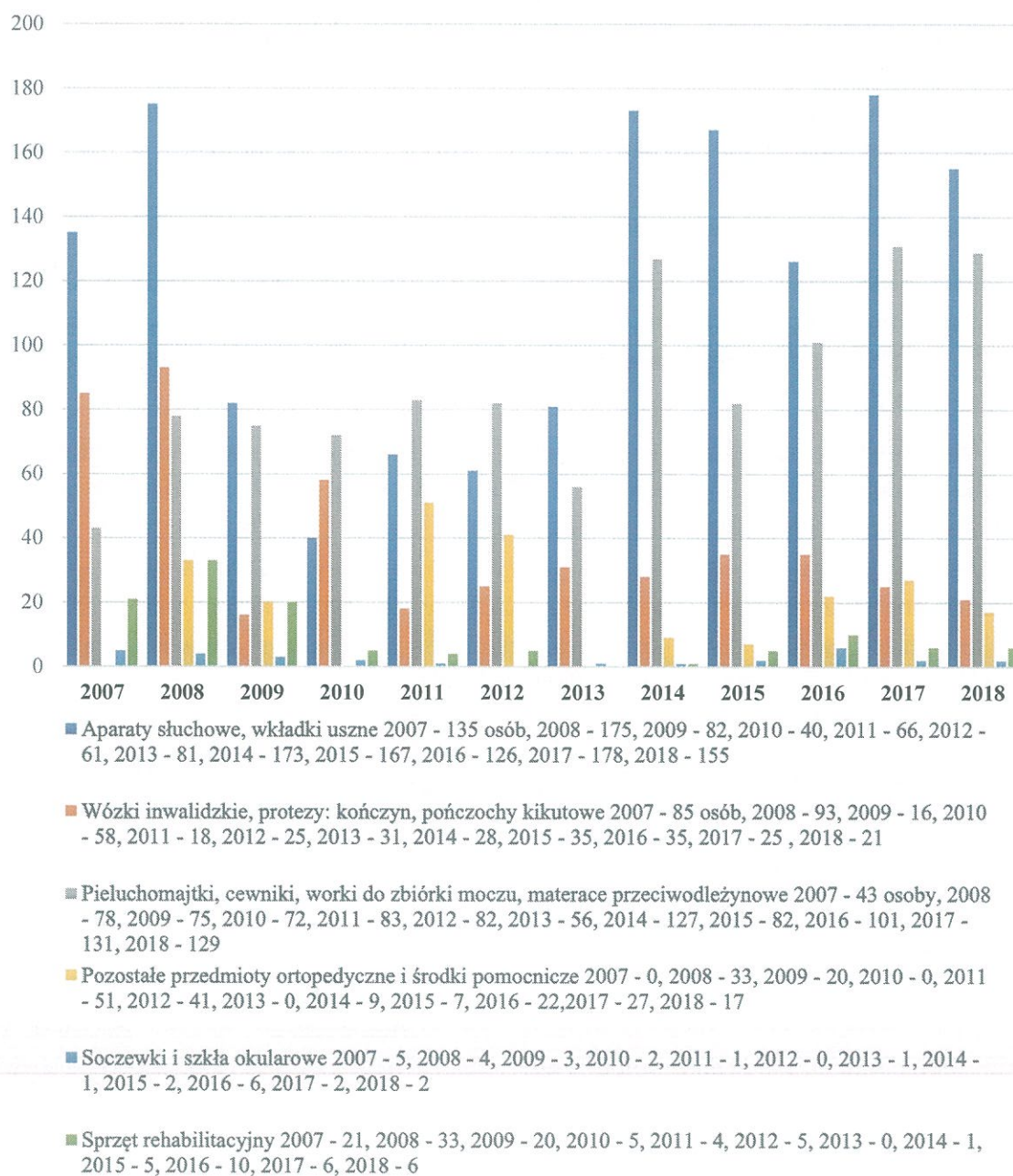
Ponadto dofinansowanie ze środków PFRON, o którym mowa w § 13 ust 2 pkt 2 lit. b rozporządzenia w sprawie określenia zadań powiatu, które mogą być finansowane ze środków PFRON zostało ustalone w oparciu o podział uwzględniający sytuację dochodową osób niepełnosprawnych i ich rodzin. Osoby posiadające niski dochód do 700 zł w rodzinie oraz do 1.000 zł w przypadku osób samotnie gospodarujących – mogą uzyskać dofinansowanie w wysokości do 75% sumy kwoty limitu wyznaczonego przez ministra właściwego do spraw zdrowia oraz wymaganego udziału własnego osoby niepełnosprawnej w zakupie tych przedmiotów i środków jeżeli cena zakupu jest wyższa niż ustalony limit. Sytuacja dochodowa stanowi wyznacznik udzielanej pomocy, dlatego im wyższy dochód osoby ubiegającej się lub jej rodziny, tym pomoc ze środków PFRON w postaci wyliczenia procentowego jest niższa.

Dofinansowanie do sprzętu rehabilitacyjnego dla osób niepełnosprawnych może wynosić do 80 % kosztów tego sprzętu, nie więcej niż do wysokości pięciokrotnego przeciętnego wynagrodzenia.

Na dofinansowanie zaopatrzenia w sprzęt rehabilitacyjny, przedmioty ortopedyczne i środki pomocnicze dla dorosłych osób niepełnosprawnych dzieci i młodzieży niepełnosprawnej wydatkowano w roku 2018 kwotę 245.334,86 zł dla 330 osób niepełnosprawnych w tym dzieci i młodzieży niepełnosprawnej. W ramach tego zadania dofinansowano przy udziale Narodowego Funduszu Zdrowia zakup aparatów słuchowych, pieluchomajtek, cewników, wózków inwalidzkich, protez kończyn, obuwia ortopedycznego oraz sprzętu rehabilitacyjnego dla osób indywidualnych.

l.p.	Nazwa przedmiotu ortopedycznego, środka pomocniczego, sprzętu rehabilitacyjnego	Ilość osób dorosłych korzystających z pomocy i kwota wypłacona	Ilość dzieci korzystających z pomocy i kwota wypłacona
1.	Aparaty słuchowe, wkładki uszne, systemy wspomagające słyszenie, aparaty do leczenia bezdechu sennego	150 osób 118.214,00 zł	5 dzieci 12.960,00 zł
2.	Wózki inwalidzkie	12 osób 40.350,00 zł	2 dzieci 9.000,00 zł
3.	Pieluchomajtki, cewniki urologiczne, worki do zbiórki moczu, materace przeciwoleżynowe	121 osób 32.241,79 zł	8 dzieci 2.984,10 zł
4.	Przedmioty ortopedyczne: balkoniki, kule, obuwie ortopedyczne, szyny i opaski, peruki, ortezy,	11 osób 5.074,67 zł	6 dzieci 6.630,75 zł
5.	Szklą i soczewki okularowe	1 osoba 29,25 zł	1 dziecko 150,00 zł
6.	Protezy: kończyn, pończochy kikutowe	7 osób 6.455,00 zł	XXX
7.	Sprzęt rehabilitacyjny	5 osoby 9.812,60 zł	1 dziecko 1.432,70 zł
Suma		307 osób 212.177,31 zł	23 dzieci 33.157,55 zł

Udzielone dofinansowanie do przedmiotów ortopedycznych i środków pomocniczych oraz sprzętu rehabilitacyjnego za 2018 rok w podziale na ilość osób



O dofinansowanie w 2018 roku do przedmiotów ortopedycznych i środków pomocniczych oraz sprzętu rehabilitacyjnego złożonych zostało 345 wniosków z czego 15 osób nie zostało objęte pomocą finansową z powodu: rezygnacji z dofinansowania lub śmierci lub przekroczenia kryterium dochodowego.

Wyplacone dofinansowanie w 2018 roku wynosiło **245.334,86 zł** dla niepełnosprawnych osób dorosłych i dzieci w postaci 330 zrealizowanych pozytywnie wniosków. Wśród osób dorosłych realizowano **307** wniosków na kwotę **212.177,31 zł** oraz dla dzieci i młodzieży niepełnosprawnej **23** wnioski na kwotę **33.157,55 zł**

Dofinansowanie do w/w sprzętów uzyskało:

- **196 kobiet** – wypłacona została kwota dofinansowania **125.781,66 zł**
- **144 mieszkańców wsi** – wypłacona została kwota dofinansowania **107.020,03 zł**

25. REALIZACJA PROGRAMU PFRON „AKTYWNY SAMORZĄD” I PROGRAMU WYRÓWNYWANIA RÓŻNIC MIĘDZY REGIONAMI III

Podstawa prawna:

- a) art. 47 ust. 1 pkt 4 lit. a ustawy z dnia 27 sierpnia 1997 r. o rehabilitacji zawodowej i społecznej oraz zatrudnianiu osób niepełnosprawnych (tj. Dz.U. z 2018 r. poz. 511 ze zm.)
- b) Uchwała nr 14/2014 Zarządu Państwowego Funduszu Rehabilitacji Osób Niepełnosprawnych z dnia 21.02.2014 r.
- c) Uchwała nr 3/2016 Zarządu Państwowego Funduszu Rehabilitacji Osób Niepełnosprawnych z dnia 22. 02. 2016 r.
- d) Uchwała nr 48/2016 Zarządu Państwowego Funduszu Rehabilitacji Osób Niepełnosprawnych z dnia 18. 10. 2016 r.
- e) Zarządzenie nr 2/2018 z dnia 16.05.2018 r. Dyrektora Powiatowego Centrum Pomocy Rodzinie w Ząbkowicach Śl. w sprawie zasad przyznawania dofinansowania w 2018 r. ze środków PFRON w ramach pilotażowego programu „Aktywny Samorząd” w powiecie ząbkowickim.

Od 1 września 2012 r. Powiat Ząbkowicki realizuje pilotażowy program „Aktywny Samorząd”. Środki na realizację zadania pochodzą z Państwowego Funduszu Rehabilitacji Osób Niepełnosprawnych.

Ogólna wartość otrzymanych środków na realizację w 2018 r. programu „Aktywny Samorząd” wyniosła 186.146,39 zł (moduł I – 94.518,00 zł, moduł II – 80.753,97 zł). Na obsługę, ewaluację i promocję otrzymano 10.874,42 zł.

Maksymalne kwoty dofinansowania w ramach programu „Aktywny samorząd” w 2018 roku wynosiły:

MODUŁ I (likwidacja barier utrudniających aktywizację społeczną i zawodową):

1. Obszar A:

- a) Zadanie 1 – pomoc w zakupie i montażu oprzyrządowania do posiadanego samochodu – 8.000 zł
- b) Zadanie 2 – pomoc w uzyskaniu prawa jazdy kat. B – 2.200 zł

2. Obszar B:

- a) Zadanie 1 – pomoc w zakupie sprzętu elektronicznego lub jego elementów oraz oprogramowania – dla osoby niewidomej – 20.000 zł, z czego na urządzenia brajlowskie 12.000 zł; dla pozostałych osób z dysfunkcją narządu wzroku – 8.000 zł; dla osób z dysfunkcją kończyn górnych – 5.000 zł.
- b) Zadanie 2 – dofinansowanie szkoleń w zakresie obsługi nabytego w ramach programu sprzętu elektronicznego i oprogramowania – dla osoby głuchoniewidomej – 4.000 zł; dla pozostałych adresatów obszaru – 2.000 zł

3. Obszar C:

- a) Zadanie 2 – pomoc w utrzymaniu sprawności technicznej posiadanego wózka inwalidzkiego o napędzie elektrycznym – 3.000 zł
- b) Zadanie 3 – pomoc w zakupie protezy kończyny, w której zastosowano nowoczesne rozwiązania techniczne (co najmniej na III poziomie jakości) – w zakresie ręki – 9.000 zł, przedramienia – 20.000 zł, ramienia i wyłuszczeniu w stawie barkowym – 26.000 zł; na poziomie podudzia – 14.000 zł; na wysokości uda – 20.000 zł; uda i wyłuszczenia w stawie biodrowym – 25.000 zł
- c) Zadanie nr 4 – pomoc w utrzymaniu sprawności technicznej posiadanej protezy kończyny, w której zastosowano nowoczesne rozwiązania techniczne – do 30% kwot, o których mowa w lit. b

4. Obszar D – pomoc w utrzymaniu aktywności zawodowej poprzez zapewnienie opieki dla osoby zależnej tj. dziecka będącego pod opieką wnioskodawcy przebywającego w żłobku lub przedszkolu albo pod inną tego typu opieką – 200 zł miesięcznie, nie więcej niż 2.400 w ciągu roku – tytułem kosztów opieki nad jedną (każdą) osobą zależną

MODUŁ II – pomoc w uzyskaniu wykształcenia na poziomie wyższym poprzez dofinansowanie kosztów edukacji w szkole policealnej, w kolegium, w szkole wyższej a także kosztów przewodu doktorskiego, otwartego poza studiami doktoranckimi.

Maksymalna kwota dofinansowania kosztów nauki, dotyczących semestru objętego dofinansowaniem wynosiła:

- dla opłaty za naukę (czesne) – równowartość kosztów czesnego w ramach jednej, aktualnie realizowanej formy kształcenia na poziomie wyższym (na jednym kierunku niezależnie od daty poniesienia kosztów) nie więcej niż 3.000 zł;
- dla dodatku na uiszczenie opłaty za przeprowadzenie przewodu doktorskiego – 4.000 zł;
- dla dodatku na pokrycie kosztów kształcenia – 1.000 zł. Ponadto dodatek mógł być zwiększony nie więcej niż o: 700 zł – w przypadkach określonych przez realizatora, 500 zł – w przypadku, gdy wnioskodawca ponosi koszty z tytułu pobierania nauki poza miejscem zamieszkania, 300 zł – w przypadku gdy wnioskodawca posiada aktualną Kartę Dużej Rodziny, 300 zł – w przypadku, gdy wnioskodawca pobiera naukę jednocześnie na dwóch kierunkach studiów/nauki, 300 zł w przypadku gdy wnioskodawca jest osobą poszkodowaną w 2017 lub 2018 roku w wyniku działania żywiołu lub innych zdarzeń losowych.

W ramach w/w programu wyodrębniono poszczególne obszary dofinansowania:

Obszar dofinansowania	Liczba zawartych umów	Przyznane dofinansowanie
MODUŁ I		
Obszar A – zadanie nr 1 pomoc w zakupie i montażu oprzyrządowania do posiadanego samochodu	0	0,00
Obszar A – zadanie nr 2 – pomoc w uzyskaniu prawa jazdy kat. B	1	1.215,00
Obszar B – zadanie nr 1 pomoc w zakupie sprzętu elektronicznego lub jego elementów oraz oprogramowania	5	32.993,00
Obszar B – zadanie nr 2 dofinansowanie szkoleń w zakresie obsługi nabytego w ramach programu sprzętu elektronicznego i oprogramowania	1	2.000,00
Obszar C – zadanie nr 2 pomoc w utrzymaniu sprawności technicznej posiadanego wózka inwalidzkiego o napędzie elektrycznym	4	9.110,00
Obszar C – zadanie nr 3 pomoc w zakupie protezy kończyny, w której zastosowano nowoczesne rozwiązania techniczne	3	49.200,00
Obszar C – zadanie nr 4 pomoc w utrzymaniu sprawności technicznej posiadanej protezy kończyny, w której zastosowano nowoczesne rozwiązania techniczne	0	0,00
Obszar D - pomoc w utrzymaniu aktywności zawodowej poprzez zapewnienie opieki dla osoby zależnej	0	0,00
MODUŁ II – pomoc w uzyskaniu wykształcenia na poziomie wyższym	35	79.253,97
RAZEM	49	173.771,97

W ramach „Programu wyrównywania różnic między regionami III” obszar D – likwidacja barier transportowych - Powiat Ząbkowicki w 2018 roku złożył wniosek o dofinansowanie ze środków PFRON zakupu pojazdów przystosowanych do przewozu osób niepełnosprawnych na rzecz Domu Pomocy Społecznej w Ząbkowicach Śląskich i Opolnicy. Umowę podpisano w dniu 20.07.2018 roku. Łączna wartość projektów wyniosła 160.000 zł.

Dom Pomocy Społecznej w Ząbkowicach Śląskich zakupił samochód 9-osobowy przystosowany do przewozu osób niepełnosprawnych marki Opel VIVARO Combi Edition za kwotę 138.943,37zł. Dofinansowanie PFRON 80.000 zł.

Dom Pomocy Społecznej w Opolnicy zakupił samochód 9-osobowy przystosowany do przewozu osób niepełnosprawnych marki Opel VIVARO Combi Edition za kwotę 138.943,37 zł. Dofinansowanie PFRON 80.000 zł.

26. ORZECZNICTWO W SPRAWIE OSÓB NIEPEŁNOSPRAWNYCH

Osoby niepełnosprawne z terenu powiatu ząbkowickiego za pośrednictwem tut. Centrum mogą złożyć do Powiatowego Zespołu ds. Orzekania o Niepełnosprawności w Dzierżoniowie wnioski o wydanie orzeczenia o stopniu niepełnosprawności, legitymacji dokumentującej niepełnosprawność.

Wniosek o wydanie kart parkingowej należy złożyć osobiście w siedzibie Powiatowego Zespołu ds. Orzekania w Dzierżoniowie.

Wnioski złożone w 2018 roku do Powiatowego Zespołu ds. Orzekania o Niepełnosprawności w Dzierżoniowie przez osoby z terenu Powiatu Ząbkowickiego

Wydane legitymacje osoby niepełnosprawnej	Wydane karty parkingowe	Złożone wnioski o wydanie orzeczenia o niepełnosprawności		Wydane orzeczenia o niepełnosprawności	
		po 16 r.ż.	do 16 r.ż.	po 16 r.ż.	do 16 r.ż.
256	155	1346	279	1278	262

27. REALIZACJA W 2018 R. POWIATOWEGO PROGRAMU PRZECIWDZIAŁANIA PRZEMOCY W RODZINIE ORAZ OCHRONY OFIAR PRZEMOCY W RODZINIE DLA POWIATU ZĄBKOWICKIEGO NA LATA 2016 – 2019

W dniu 25 lutego 2016 r. został przyjęty do realizacji Powiatowy Program Przeciwdziałania Przemocy w Rodzinie oraz Ochrony Ofiar Przemocy w Rodzinie zmieniony uchwałą nr XXX/166/2017 Rady Powiatu Ząbkowickiego z dnia 29 czerwca 2017 r. Założenia programu to głównie podejmowanie działań edukacyjnych wobec rodzin, dorosłych, młodzieży i dzieci na temat przeciwdziałania przemocy w rodzinie poprzez organizowanie szkoleń i realizowanie programów profilaktycznych jak też udzielanie wsparcia i pomocy ofiarom przemocy.

27.1. Działania edukacyjne wobec rodzin (dorosłych, młodzieży, dzieci) na temat przeciwdziałania przemocy w rodzinie

Podejmowanie działań edukacyjnych odbywa się głównie poprzez działania placówek oświatowych jak również działania Ośrodka Interwencji Kryzysowej w Bardzie. We wszystkich szkołach i placówkach oświatowych realizowanych było w 2018 r. 20 różnorodnych programów profilaktycznych uwzględniających faktyczne potrzeby uczniów i wychowanków. Wszystkie programy spełniały standardy efektywności i jakości oddziaływań opiekuńczo-wychowawczych, a także zawierały treści odnoszące się do sfery oddziaływań dydaktycznych. W programach uczestniczyło łącznie 1555 uczniów ze wszystkich typów szkół i placówek oświatowych, dla których organem prowadzącym jest Powiat Ząbkowicki.

W 2018 roku prowadzono zajęcia z poniższego zakresu:

1. W Zespole Szkół Zawodowych im. Stanisława Staszica w Ząbkowicach Śląskich prowadzono działania wychowawcze, nastawione na rozwiązywanie ogólnych umiejętności psychologicznych oraz społecznych i opierały się one na założeniu, że to

nie sam narkotyk jest groźny czy zło czynione w rodzinie lecz pewne „braki” tkwiące w człowieku. Dlatego też zakres realizacji działań w był nastawiony na naukę akceptacji samego siebie, asertywności, nawiązywaniu kontaktów, rozumieniu innego człowieka. Stąd jednym z zadań wiodących, ujętych w planie pracy Zespołu Szkół Zawodowych w Ząbkowicach Śląskich było kreowanie osobowości, kształtowanie świadomości moralnej ucznia, świadczenie pomocy i hierarchizacja wartości.

Przez realizację programów założono:

- zmianę pojmowania przez społeczeństwo przemocy w rodzinie,
- promowanie wartości rodzinnych,
- edukację dzieci, młodzieży i dorosłych w zakresie stosowanie przemocy w rodzinie,
- promowanie metod wychowawczych bez użycia przemocy,
- przekazywanie wartości i norm społecznych,
- budowanie przyjaznego klimatu w szkole i w rodzinie,
- budowanie wspierających relacji międzyludzkich,
- realizowanie edukacji zdrowotnej i promocji zdrowia w szkole,
- kształtowanie umiejętności życiowych u uczniów,
- zwiększenie kompetencji wychowawczych osób dorosłych

2. **W Zespole Szkół Ponadgimnazjalnych im. Hipolita Cegielskiego w Ziębicach** zorganizowano zajęcia nakierowane na:
 - ograniczenie używania substancji psychoaktywnych przez młodzież (np. alkoholu, tytoniu, narkotyków i dopalaczy), także w kontekście przyszłych ról rodzicielskich;
 - bezpieczeństwo i odpowiedzialność w sieci;
 - znajomość przepisów prawa
3. **W Liceum Ogólnokształcącym im. Władysława Jagiełły w Ząbkowicach Śląskich** zrealizowano zajęcia „ARS, czyli jak dbać o miłość” (w tym fragmenty programu „Debata o dopalaczach”), program „Wybierz życie-pierwszy krok” oraz działania realizowane na godzinach wychowawczych w ramach Szkolnego Program Profilaktyki. Przeprowadzono również dwa 16-godzinne szkolenia ratownictwa medycznego
4. **W Specjalnym Ośrodku Szkolno-Wychowawczym im. Janusza Korczaka w Ząbkowicach Śląskich** przeprowadzono zajęcia, których tematyka związana była ze stalkingiem i innymi formami przemocy internetowej oraz z zagrożeniami płynącymi z zażywania środków energetyzujących.
5. **W Zespole Szkół Specjalnych w Opolnicy** na zajęciach skupiono się na elementach związanych z eliminowaniem zachowań agresywnych i autoagresywnych u uczniów i uczestników zajęć oraz na profilaktyce zdrowotnej (w ramach programu Dbam o zdrowie).

Szkoły i placówki oświatowe ww. zajęcia realizowali nauczyciele w ramach godzin statutowych. Ulotki i materiały do prowadzenia zajęć przekazywane były m.in. przez Powiatową Stację Sanitarno-Epidemiologiczną w Ząbkowicach Śląskich. Osobami realizującymi programy byli wychowawcy, nauczyciele zawodu, nauczyciele biblioteki,

pielęgniarki szkolne i pedagodzy szkolni. Zajęcia realizowane były w ramach zadań wychowawczo-profilaktycznych.

Poradnictwo indywidualne dla rodziców prowadzone przez pedagoga szkolnego, psychologa szkolnego oraz nauczycieli. Natomiast specjaliści zatrudnieni w Poradni Psychologiczno-Pedagogicznej realizowali zadania z zakresu poradnictwa, terapii, profilaktyki w zakresie przeciwdziałania niewydolności opiekuńczo-wychowawczej rodziców. W ramach ww. realizowano:

- Indywidualne spotkania i rozmowy doradczo-terapeutyczne z rodzicami oparte o rozpoznawanie emocji u dziecka i u siebie, formy stosowania kar i nagród, sposoby radzenia sobie ze stresem, umiejętności spojrzenia na różne życiowe sytuacje oczami dziecka, współpraca rodzica z dzieckiem, postawy rodzicielskie, metody wychowawcze, sposoby rozmowy z nauczycielem, dyrektorem szkoły, psychoedukacja dotycząca potrzeb rozwojowych i edukacyjnych dzieci z różnymi niepełnosprawnościami, zaburzeniami zachowania i emocji, zachowaniami agresywnymi u dzieci, stanami lękowymi u dzieci. Rozwijanie umiejętności komunikacyjnych z dzieckiem, kontrola dzieci w zakresie cyberprzemocy, indywidualne wsparcie psychologiczne, ukierunkowanie na przyszłość i postępowanie z dzieckiem sprawiającym problemy wychowawcze.
- Indywidualne spotkania z rodzicami w sytuacjach kryzysowych, np. rozpad rodziny, żałoba, wypadki komunikacyjne, zabójstwo dziecka, choroby, wybuch w zakładzie pracy z ofiarami śmiertelnymi, próby samobójcze dziecka, stres pourazowy.
- Indywidualne spotkania z rodzicami w zakresie wczesnego wspomaganie rozwoju dziecka w przypadku stwierdzenia niepełnosprawności.
- Spotkania z rodzicami dzieci uczestniczących w zajęciach socjoterapeutycznych w Poradni. Celem spotkań jest wspieranie prawidłowych oddziaływań wychowawczych i opiekuńczych na terenie domu.
- Spotkania z rodzicami dzieci 6-letnich na terenie przedszkoli po przeprowadzanych badaniach przesiewowych dzieci w kierunku określenia gotowości szkolnej, poradnictwo wychowawcze.
- Zajęcia terapeutyczne z dziećmi w wieku przedszkolnym i szkolnym, Metodą Feuersteina-Instrumental Enrichment, Biofeedback, „Terapii Ręki”.
- Zajęcia terapeutyczne z dziećmi autystycznymi.
- Psychoterapia prowadzona z uczniami szkół gimnazjalnych i ponadgimnazjalnych i ich rodzinami.
- Działalność punktów konsultacyjnych w Poradni Psychologiczno-Pedagogicznej dotyczących poradnictwa wychowawczego.

Liczba osób które skorzystały z w/w – 1.087

W uzasadnionych przypadkach sprawy kierowane były do Sądu Rodzinnego, który wobec nieletnich stosował w wielu sprawach opiekę kuratora zawodowego i asystenta rodziny ośrodki pomocy społecznej zapewniały specjalistyczne usługi opiekuńcze, które miały na celu zapewnienie dzieciom i młodzieży z zaburzeniami psychicznymi dostęp do zajęć rehabilitacyjnych i rewalidacyjno-wychowawczych.

Oprócz tego w Powiatowym Centrum Poradnictwa Psychologiczno-Pedagogicznego i Doskonalenia Nauczycieli w Ząbkowicach Śląskich w 2018 r. odbywały się spotkania grupy wsparcia pedagogów i psychologów szkolnych z terenu Powiatu Ząbkowickiego. Zajęcia odbywały się 1 raz w miesiącu. Do Poradni Psychologiczno-Pedagogicznej zgłaszali się po poradę, diagnozę, terapię rodzice z problemami i sprawami dotyczącymi oddziaływań wychowawczych w stosunku do własnych dzieci w różnym wieku. Poradnia przyjmuje dzieci i młodzież do ukończenia przez nie szkoły ponadgimnazjalnej. Zgłaszane problemy, wobec których podejmowane były czynności pedagogiczno-psychologiczne to:

- przemoc psychiczna i fizyczna w rodzinie,
- alkoholizm rodzica,
- uzależnienia od komputera,
- uzależnienia od gier komputerowych,
- euro sieroctwo,
- rozwody rodziców,
- rozstania rodziców,
- rozstania małoletnich rodziców,
- cięższe u małoletnich,
- słabe umiejętności wychowawcze.

Zatrudnieni w Poradni Psychologiczno-Pedagogicznej specjaliści realizowali zadania z zakresu poradnictwa, terapii, profilaktyki w zakresie przeciwdziałania niewydolności opiekuńczo-wychowawczej rodziców. Odbywały się indywidualne spotkania i rozmowy doradczo-terapeutyczne z rodzicami oparte o rozpoznawanie emocji u dziecka i u siebie, formy stosowania kar i nagród, sposoby radzenia sobie ze stresem, umiejętności spojrzenia na różne życiowe sytuacje oczami dziecka, współpraca rodzica z dzieckiem, postawy rodzicielskie, metody wychowawcze, sposoby rozmowy z nauczycielem, dyrektorem szkoły, psychoedukacja dotycząca potrzeb rozwojowych i edukacyjnych dzieci z różnymi niepełnosprawnościami, zaburzeniami zachowaniami emocji, zachowaniami agresywnymi u dzieci, stanami lękowymi u dzieci. Rozwijanie umiejętności komunikacyjnych z dzieckiem, kontrola dzieci w zakresie cyberprzemocy, indywidualne wsparcie psychologiczne, ukierunkowanie na przyszłość i postępowanie z dzieckiem sprawiającym problemy wychowawcze.

W Ośrodku Doskonalenia Nauczycieli zorganizowano następujące szkolenia dla nauczycieli i wychowawców:

- „Pracuję w chmurze – łatwe i bezpieczne zarządzanie”,
- „Gry literackie – motywująca nauka i zabawa”,
- Warsztaty dotyczące agresji i przemocy.

W Poradni Psychologiczno-Pedagogicznej działały również punkty konsultacyjne dla rodziców. Organizowany był również Dzień Otwartego Poradnictwa dla wszystkich zainteresowanych poradami i konsultacjami z psychologiem, pedagogiem czy logopedą. Zapotrzebowanie na pomoc dla rodziców w zakresie przeciwdziałania kryzysom w rodzinie, niewydolności opiekuńczo-wychowawczej rodziców i demoralizacji nieletnich jest znacząco większe od możliwości kadrowych placówki. Ponadto najczęściej zgłaszanym przez rodziców problemem związanym z korzystaniem z placówki są trudności komunikacyjne.

W szkołach realizowane są działania z zakresu realizacji programów zwiększających bezpieczeństwo. Ponadto wszystkie szkoły ponadgimnazjalne w Powiatu posiadają certyfikaty poświadczające wypracowanie i wdrożenie działań na rzecz bezpieczeństwa młodzieży.

27.2. Działania Ośrodka Interwencji Kryzysowej

Podstawowym celem działania w 2018 roku Ośrodka Interwencji Kryzysowej „Nadzieja” w Bardzie wraz z hostelem, prowadzonym przez Stowarzyszenie „Związek Maryjny” na zlecenie Powiatu Ząbkowickiego (umowa z dnia 28.12.2018 r.) było zapewnienie osobom z terenu Powiatu Ząbkowickiego, dotkniętym przemocą w rodzinie całodobowego schronienia wraz z posiłkiem oraz poradnictwo psychologiczne, prawne, socjalne, medyczne i rodzinne dla osób pokrzywdzonych. Przez takie działania przyczyniono się do zwiększenia przestrzeni bezpieczeństwa dla osób dotkniętych przemocą lub innymi sytuacjami kryzysowymi, a tym samym podniesienia poziomu bezpieczeństwa społeczeństwa w Powiecie Ząbkowickim. OIK odpowiadał na wszystkie zgłoszone potrzeby w tym zakresie, stąd uznać należy, że cel główny założonej pracy został w pełni zrealizowany w roku 2018.

Celem towarzyszącym głównemu zadaniu była profilaktyka i przeciwdziałanie zjawisku przemocy przez informację, wydawnictwa, psychoedukację, warsztaty i inne formy pozwalające dotrzeć do szerokiego grona odbiorców. Zadania te były realizowane w miarę możliwości i przy okazji podstawowej działalności OIK. Podjęto próbę nawiązania współpracy szkoleniowo-warsztatowej z innymi służbami.

Ośrodek Interwencji Kryzysowej (OIK) „Nadzieja” w Bardzie realizował w 2018 roku następujące zadania:

1. Działania interwencyjne:
 - a) pomoc interwencyjna i wsparcie osób poszukujących pomocy ze strony pracownika pierwszego kontaktu
 - b) poradnictwo bezpośrednio, telefoniczne, internetowe
 - c) pomoc i wsparcie psychologiczne dla osób zainteresowanych
 - d) konsultacje psychologiczne
 - e) interwencje w terenie
2. Działania diagnostyczne i terapeutyczne
3. Grupy wsparcia dla ofiar przemocy
4. Pomoc prawna.
5. Działania profilaktyczne i edukacyjne.
6. Współdziałanie z innymi podmiotami - współpraca z pracownikami OPS-ów, kuratorami, sądami, policją, szkołami, jednostkami służby zdrowia, Poradniami Psychologiczno-Pedagogicznymi, gminami, parafiami, OPP oraz stowarzyszeniami i innymi instytucjami związanymi z naszymi klientami, w celu poszukiwania rozwiązań ich trudnych sytuacji. Współpraca z w/w instytucjami jest dla nas bardzo ważna, gdyż tylko wspólnie, przy konsolidacji naszych wysiłków możemy pomóc potrzebującym.
7. Prowadzenie Hostelu Ośrodka Interwencji Kryzysowej „Nadzieja” w Bardzie, które obejmowało:
 - 7.1 Działania interwencyjne;
 - a) natychmiastowe przyjęcie do hostelu celem zapewnienia bezpiecznego schronienia (bez względu na porę dnia czy dzień tygodnia)

- b) zaspokojenie podstawowych potrzeb socjalno-bytowych
- 7.2. Działania terapeutyczno-opiekuńcze:
- a) diagnoza przypadku
 - b) powstanie Interdyscyplinarnego Planu Pomocy i jego stopniowa realizacja przez wskazane podmioty
 - c) zapewnienie wsparcia i zaspokojenie podstawowych potrzeb mieszkance i jej dzieciom
 - d) pomoc w powrocie do samodzielności, wspieranie inicjatywy, angażowanie do współpracy
 - e) wspomaganie i rozwój poczucia własnej wartości i kompetencji przez uczenie nowych umiejętności, przydatnych w codziennym życiu
 - f) pomoc prawna
8. Prowadzenie trzech Punktów Informacyjno-Konsultacyjnych (PIK) w Ciepłowodach, Stoszowicach i Żłotym Stoku, w których regularnie, w każdym miesiącu świadczona była nieodpłatnie pomoc w zależności od zgłaszanych potrzeb, a głównie:
- a) Diagnoza problemu
 - b) Konsultacje psychologiczne
 - c) Wsparcie i pomoc terapeutyczna
 - d) Praca w terenie
 - e) Inne/dodatkowe formy pomocy, w zależności od potrzeby.
9. W jednostkowych i indywidualnych przypadkach po pomoc psychologiczną lub informacyjną zgłaszali się sprawcy przemocy, którym taka pomoc ambulatoryjnie również była świadczona.

Celem nadrzędnym wszystkich podejmowanych działań było zmniejszenie zjawiska przemocy na terenie Powiatu Ząbkowickiego. Podporządkowane temu były działania doraźne i długofalowe, ambulatoryjne i hostelowe, terapeutyczne i interwencyjne. Ponadto do skuteczniejszego działania w obszarze przeciwdziałania i zapobiegania przemocy przyczyniły się również podejmowane wysiłki zmierzające do wzmocnienia współpracy służb i instytucji oraz rozszerzanie oferty profilaktycznej i edukacyjnej. W dalszej pracy konieczne jest jeszcze skuteczniejsze realizowanie oferty w zakresie psychoedukacji, warsztatów komunikacyjnych i wychowawczych oraz terapii rodzin, aby zwiększać poczucie bezpieczeństwa u dzieci przez wzrost stabilności rodzin, które będą miały szansę na naukę nowych, pozytywnych wzorców zachowania (szeroko rozumiana profilaktyka i edukacja).

W okresie sprawozdawczym od 01.01.2018 r. do 31.12.2018 r. Ośrodek Interwencji Kryzysowej „Nadzieja” w Bardzie w z PIK-ami w Stoszowicach, Ciepłowodach i Żłotym Stoku **podjął 802 interwencje** zarówno telefoniczne jak i osobiste. **Pomocą objęto 173 osoby.**

Rodzaj działań podejmowanych przez OIK w 2018 roku

Rodzaj działań (interwencji)	Wsparcie i poradnictwo	Pomoc prawna	Pomoc psychologiczna	Pomoc terapeutyczna	Interwencje nocne	Interwencja wyjazdowa	Razem
Podjęte działania	281	46	286	181	0	8	802

W ramach jednej interwencji podejmowane były często różne działania. Najczęstszą formą pomocy dla klientów OIK były:

- Pomoc psychologiczna i terapeutyczna
- Poradnictwo
- Wsparcie

Wszystkie podejmowane działania miały na celu spowodowanie odzyskania przez osobę w kryzysie zdolności samodzielnego działania i umiejętności radzenia sobie w różnych sytuacjach życiowych.

Pomoc psychologiczna udzielana w 3 Punktach Interwencji Kryzysowej w 2018 roku

Miejsce	Cieplowody	Stoszowice	Złoty Stok	RAZEM
Ilość podjętych działań	54	31	48	133

Informacja o klientach OIK i PIK-ów w 2018 roku ze względu na istotne dla realizacji zadania wiek i płeć:

Podział klientów OIK i PIK ze względu na płeć w 2018 roku

Klienci	Kobiety	Mężczyźni	Dzieci	Razem
Ilość	95	36	42	173

Podział klientów OIK i PIK ze względu na miejsce zamieszkania (Gminy Powiatu Ząbkowickiego) w 2018 roku

Gmina	Ilość klientów
Bardo	61
Cieplowody	28
Kamieniec Ząbkowicki	8
Stoszowice	17
Ząbkowice Śląskie	43
Złoty Stok	14
Ziębice	2
Razem	173

W hostelu OIK „Nadzieja” w 2018 r. wsparciem zostało objętych 13 osób, w tym:

- 5 osób dorosłych
- 8 dzieci

Podział klientów Hostelu OIK ze względu na miejsce zamieszkania (Gminy Powiatu Ząbkowickiego) w 2018 roku

Gmina	Kobiety	Dzieci
Bardo	1	1
Cieplowody	0	0
Stoszowice	0	0
Ząbkowice Śląskie	4	7
Złoty Stok	0	0
Ziębice	0	0
Kamieniec Ząbkowicki	0	0
RAZEM	5	8

27.3. Realizacja Powiatowego Programu Oddziaływań Korekcyjno - Edukacyjnych dla Osób Stosujących Przemoc w Rodzinie.

W 2018 r. w ramach realizowanych oddziaływań korekcyjno-edukacyjnych odbyło się 10 godzin spotkań indywidualnych z uczestnikami oraz 60 godzin zajęć grupowych. Zajęcia odbywały się w systemie otwartym z udziałem dwóch terapeutów. W zajęciach uczestniczyli sprawcy przemocy, którzy dobrowolnie zgłosili się do uczestnictwa w programie oraz osoby, które zostały zobowiązane przez sąd oraz zespoły interdyscyplinarne do uczestnictwa. Celem przeprowadzonych zajęć była realizacja działań psychoedukacyjnych ukierunkowanych na zmianę zachowań osób stosujących przemoc, a także edukacja sprawców przemocy. W 2018 r. w zajęciach uczestniczyło 3 sprawców przemocy, a ukończyły 2 osoby. Na realizację ww. programu w 2018 r. pozyskano dotację z Dolnośląskiego Urzędu Wojewódzkiego w kwocie 9.290 zł (co stanowiło 100% wydatków na ten cel).

28. WYKAZ POTRZEB Z ZAKRESU REALIZACJI USTAWY O WSPIERANIU RODZINY I SYSTEMIE PIECZY ZASTĘPCZEJ

Potrzeby finansowe niezbędne do realizacji ww. ustawy

- 1) Samochód osobowy do celów służbowych – 50.000 zł
- 2) 2 etaty (umowa o pracę lub umowa zlecenie) – Koordynator rodzinnej pieczy zastępczej (1 koordynator na 15 rodzin zastępczych) $2.500,00 \times 2 \text{ osoby} \times 12 \text{ miesiące} = 60.000 \text{ zł}$
Pochodne – ZUS + FP + Koszty pracodawcy $60.000 \text{ zł} \times 17,22\% = 10.332 \text{ zł}$
 $60.000 \text{ zł} \times 2,45\% = 1.470 \text{ zł}$
- 3) Pomieszczenie biurowe dla minimum 7 osób (zespół ds. rodzinnej pieczy zastępczej)
- 4) Pomieszczenie na archiwum – minimum 10 m²

- 5) Utworzenie 5 nowych stanowisk pracy - koszt wyposażenia 1 stanowiska – 3.000 zł
3.000 zł x 5 osoby = 15.000 zł
- 6) Zakup materiałów eksploatacyjnych na jedno stanowisko – 500 zł (rocznie)
500 zł x 5 osoby = 2.500 zł
- 7) Infrastruktura teleinformatyczna:
koszty instalacyjne (router, sieć wewnętrzna itp.) – 1.000 zł
telefony komórkowe – 50 zł x 5 osoby x 12 miesięcy = 3.000 zł
- 8) Szkolenia specjalistyczne dla koordynatorów i psychologa – 3.000 zł
- 9) Delegacje i zakup paliwa do samochodu służbowego – 5.000 zł

Razem 151.302 zł

Ząbkowice Śląskie, 29 marca 2019 r.

DYREKTOR
Beata Mirek
Beata Mirek